

**АДМИНИСТРАЦИЯ ГОРОДСКОГО ОКРУГА ДОМОДЕДОВО  
МОСКОВСКОЙ ОБЛАСТИ**

**ПОСТАНОВЛЕНИЕ**

от 12.02.2024 № 609

городской округ Домодедово

об установлении публичного сервитута в порядке главы V.7. Земельного кодекса Российской Федерации по адресу (местоположение): Московская область, г. о. Домодедово, г. Домодедово, мкр. Белые Столбы в пользу Акционерного общества "Мособлгаз" в целях строительства, реконструкции, эксплуатации, капитального ремонта линейного объекта: «Газопровод высокого давления P<1,2 МПа, газопровод высокого давления P<0,6 МПа»

В соответствии с Земельным кодексом Российской Федерации, Федеральным законом от 06.10.2003 № 131-ФЗ «Об общих принципах организации местного самоуправления в Российской Федерации», Законом Московской области № 23/96-03 «О регулировании земельных отношений в Московской области», руководствуясь Уставом городского округа Домодедово, учитывая ходатайство Акционерного общества "Мособлгаз" от 17.01.2024 № P001-0048198848-81008119,

**ПОСТАНОВЛЯЮ:**

1. Установить публичный сервитут на срок 120 месяцев в отношении части земельного участка с кадастровым номером 50:28:0000000:55620, в пользу Акционерного общества "Мособлгаз", в целях строительства, реконструкции, эксплуатации, капитального ремонта линейного объекта: «Газопровод высокого давления P<1,2 МПа, газопровод высокого давления P<0,6 МПа», в границах в соответствии с приложением к настоящему Постановлению.

Использование земельного участка (его части) и (или) расположенного на нем объекта недвижимости в соответствии с их разрешенным использованием будет невозможно или существенно затруднено в течение 6 месяцев.

Решение об установлении публичного сервитута принимается в соответствии с договором от 27.05.2023 № 00/108-K0173-22 о подключении (технологическом присоединении) объектов капитального строительства к сети газораспределения.

Порядок установления зон с особыми условиями использования территорий определяется постановлением Правительства Российской Федерации от 20.11.2000 № 878 «Об утверждении Правил охраны газораспределительных сетей».

Акционерное общество "Мособлгаз" обязано привести земельный участок в состояние, пригодное для его использования в соответствии с разрешенным использованием, в срок не позднее, чем три месяца после завершения строительства, капитального или текущего ремонта, реконструкции, эксплуатации, консервации, сноса инженерного сооружения, для размещения которого был установлен публичный сервитут.

2. Администрации в течение 5 рабочих дней направить копию настоящего Постановления в Управление Федеральной службы государственной регистрации, кадастра и картографии по Московской области для внесения сведений об установлении публичного сервитута в отношении земельного участка, указанного в пункте 1 настоящего Постановления, в Единый государственный реестр недвижимости.

3. Администрации в течение 5 рабочих дней разместить настоящее Постановление на официальном информационном сайте администрации <https://www.domod.ru/> в информационно-телекоммуникационной сети «Интернет».

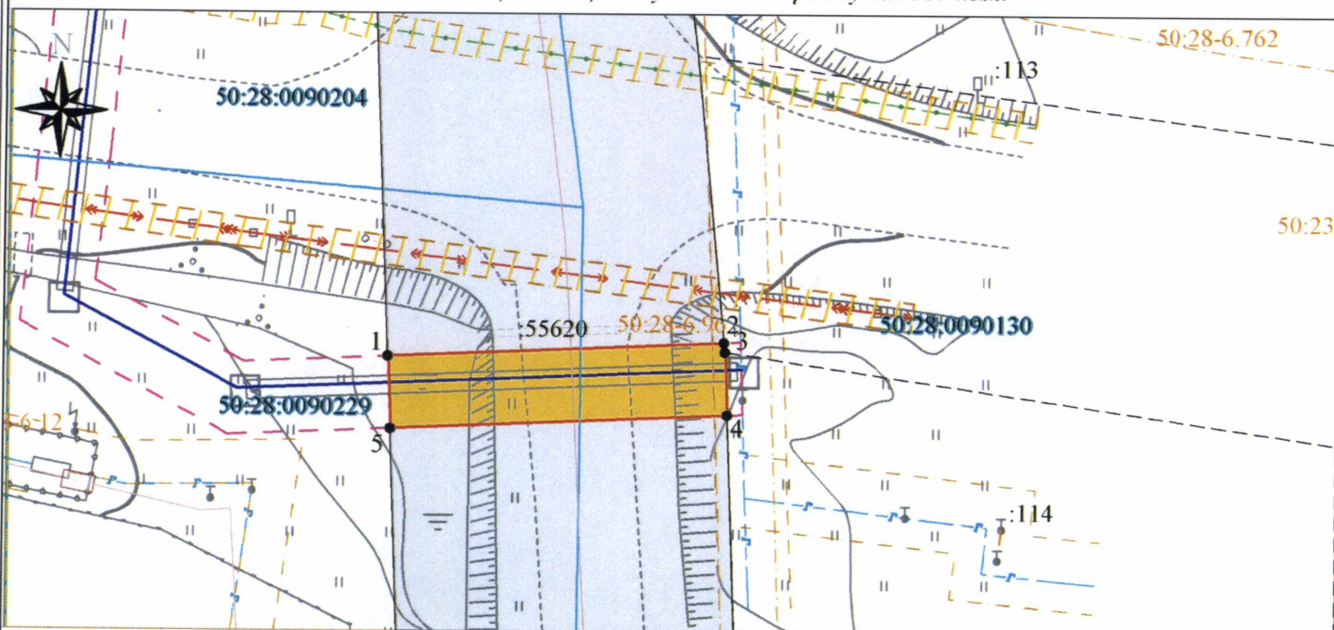
4. Комитету по управлению имуществом администрации городского округа Домодедово Московской области в течение 5 рабочих дней направить обладателю публичного сервитута копию настоящего Постановления, сведения о лицах, являющихся правообладателями земельных участков, сведения о лицах, подавших заявления об учете их прав (обременений прав) на земельные участки, способах связи с ними, копии документов, подтверждающих права указанных лиц на земельные участки.

5. Контроль за выполнением настоящего Постановления возложить на заместителя главы городского округа Хрусталева Е.М.

Глава городского округа

М.А. Ежокин

**Графическое описание местоположения границ публичного сервитута**  
 для строительства, реконструкции, эксплуатации, капитального ремонта линейного объекта:  
 «Газопровод высокого давления  $P \leq 1,2$  МПа, газопровод высокого давления  $P \leq 0,6$  МПа» по адресу  
 Московская область, г.о. Домодедово, мкр. Белые столбы  
 Общая площадь публичного сервитута: 119 кв.м.



**Каталог координат**

Участок 50:28:0000000:55620/чзу1 - 119 кв.м.

№ п/п	Координаты, м		Дирекционный угол	S, м
	Х	У		
1	2	3	4	5
1	420338,00	2213067,32	87° 34,0'	23,79
2	420339,01	2213091,09	173° 51,2'	0,65
3	420338,36	2213091,16	177° 45,4'	4,34
4	420334,02	2213091,33	267° 32,8'	23,83
5	420333,00	2213067,52	357° 42,6'	5
1	420338,00	2213067,32		

Система координат МСК-50  
 Масштаб 1:500

**Описание границ смежных землепользователей**

Участок 50:28:0000000:55620/чзу1

Точки 1-2, 4-5	Границит по земельному участку с кадастровым номером: 50:28:0000000:55620
Точки 3-4	Границит по земельному участку с кадастровым номером: 50:28:0090130:114
Точки 2-3, 5-1	Земли неразграниченной собственности в кадастровых кварталах 50:28:0090229, 50:28:0090130

**Условные обозначения:**

- граница публичного сервитута
- границы земельных участков, согласно сведений ЕГРН
- :55620 - кадастровый номер земельного участка
- 50:28:0090204 - обозначение номера кадастрового квартала
- граница кадастрового деления
- охранный зона проектируемого газопровода
- обозначение проектируемого газопровода
- 1,2,3...n - обозначение характерных точек границы

Ограничения по использованию земельного участка для заявленных целей и зоны с особыми условиями использования территории (в том числе зоны объектов культурного наследия, водоохранные зоны, зоны санитарной охраны источников питьевого и хозяйственно-бытового водоснабжения, зоны охраняемых объектов, зоны с повышенным уровнем авиационного шума) отсутствуют.