

**АДМИНИСТРАЦИЯ ГОРОДСКОГО ОКРУГА ДОМОДЕДОВО
МОСКОВСКОЙ ОБЛАСТИ**

ПОСТАНОВЛЕНИЕ

от 09.01.2024 № 14

городской округ Домодедово

об установлении публичного сервитута в порядке главы V.7. Земельного кодекса Российской Федерации по адресу (местоположение): Московская область, г. о. Домодедово, г. Домодедово, мкр.Западный в пользу Государственного унитарного предприятия Московской области «Электросеть» в целях размещения и эксплуатации существующих объектов электросетевого хозяйства местного значения - Здание ТП-526 с кадастровым номером 50:28:0010620:1259

В соответствии с Земельным кодексом Российской Федерации, Федеральным законом от 06.10.2003 № 131-ФЗ «Об общих принципах организации местного самоуправления в Российской Федерации», Законом Московской области № 23/96-03 «О регулировании земельных отношений в Московской области», руководствуясь Уставом городского округа Домодедово, учитывая ходатайство Государственного унитарного предприятия Московской области «Электросеть» от 06.12.2023 № Р001- 4500432781-80040649,

ПОСТАНОВЛЯЮ:

1. Установить публичный сервитут на срок 588 месяцев в отношении земельных участков, согласно приложению №1 к настоящему Постановлению, в пользу Государственного унитарного предприятия Московской области «Электросеть», в целях размещения и эксплуатации существующих объектов электросетевого хозяйства местного значения - Здание ТП-526 с кадастровым номером 50:28:0010620:1259, в границах в соответствии с приложением №2 к настоящему Постановлению.

Порядок установления зон с особыми условиями использования территорий для объектов электросетевого хозяйства и содержание ограничений прав на земельные участки в границе такой зоны установлен постановлением Правительства Российской Федерации 24.02.2009 №160 «О порядке установления охранных зон объектов электросетевого хозяйства и особых условий использования земельных участков, расположенных в границах таких зон».

Государственное унитарное предприятие Московской области «Электросеть» обязано привести земельный участок в состояние, пригодное для его использования в соответствии с разрешенным использованием, в срок не позднее, чем три месяца после завершения строительства, капитального или текущего ремонта, реконструкции, эксплуатации, консервации, сноса инженерного сооружения, для размещения которого был установлен публичный сервитут.

2. Администрации в течение 5 рабочих дней направить копию настоящего Постановления в Управление Федеральной службы государственной регистрации, кадастра и картографии по Московской области для внесения сведений об установлении публичного сервитута в отношении земельных участков, указанных в пункте 1 настоящего Постановления, в Единый государственный реестр недвижимости.

3. Администрации в течение 5 рабочих дней разместить настоящее Постановление на официальном информационном сайте администрации <https://www.domod.ru/> в информационно-телекоммуникационной сети «Интернет».

4. Комитету по управлению имуществом администрации городского округа Домодедово в течение 5 рабочих дней направить обладателю публичного сервитута копию настоящего Постановления, сведения о лицах, являющихся правообладателями земельных участков, сведения о лицах, подавших заявления об учете их прав (обременений прав) на земельные участки, способах связи с ними, копии документов, подтверждающих права указанных лиц на земельные участки.

5. Контроль за выполнением настоящего Постановления возложить на заместителя главы городского округа Хрусталева Е.М.

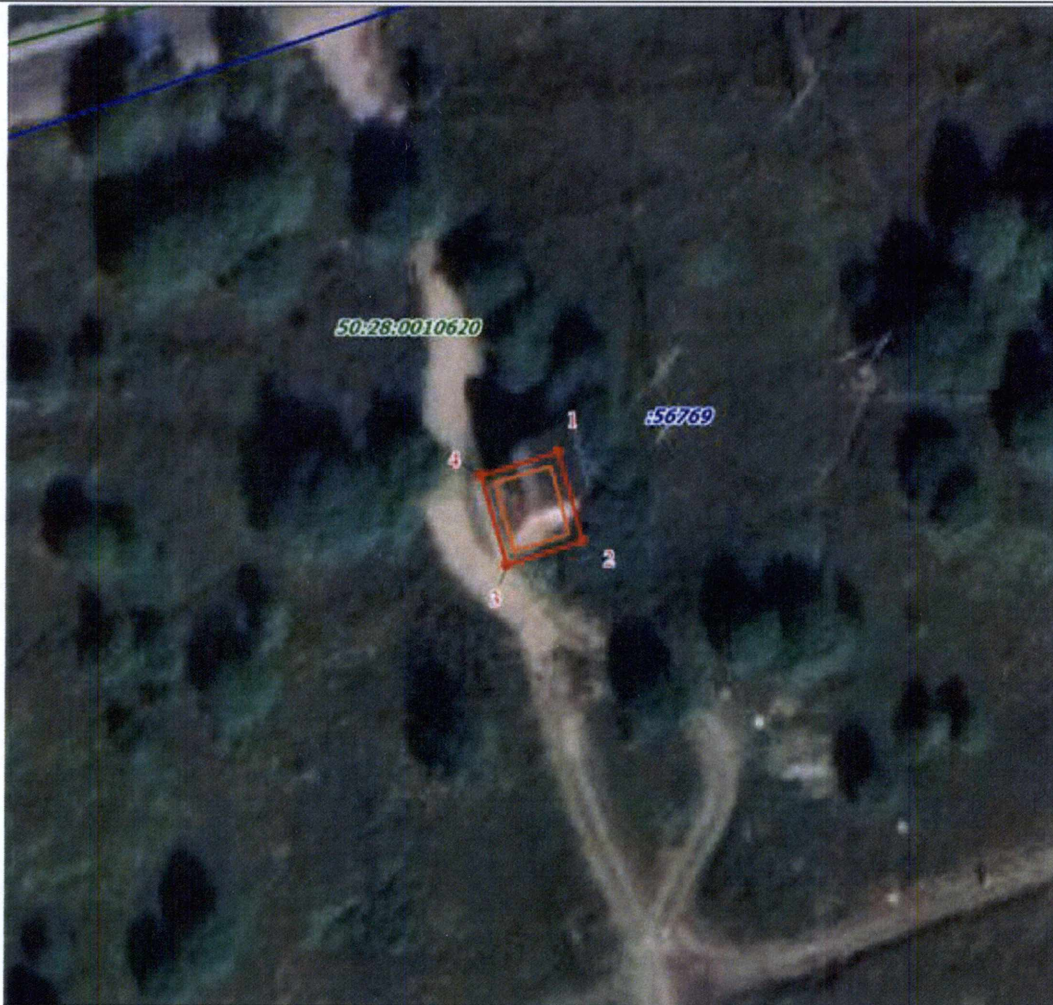
Глава городского округа

М.А. Ежокин

Приложение №1 к постановлению
администрации городского округа
Домодедово Московской области
от 09.01.2024 № 14

№	Кадастровый номер земельного участка	Адрес / описание местоположения
1	2	3
1	50:28:0010620:1309	Московская область, г. Домодедово, мкр.Западный
2	50:28:0010620:1274	Московская область, г. Домодедово, мкр. Западный

План границ объекта



Масштаб 1:500

Используемые условные знаки и обозначения:

- | | |
|--|--|
| | Характерная точка границы объекта |
| | Надписи номеров характерных точек границы объекта |
| | Существующая часть границы, имеющиеся в ЕГРН сведения о которой достаточны для определения ее местоположения |
| | Надписи кадастрового номера земельного участка |
| | Граница объекта |
| | Граница кадастрового квартала |
| | Обозначение кадастрового квартала |
| | Объект электросетевого хозяйства, в отношении которого устанавливается публичный сервитут |

Подпись  Шалыгин Н. В.

Дата 22 июня 2023 г.

Место для оттиска печати (при наличии) лица, составившего описание местоположения границ объекта



ОПИСАНИЕ МЕСТОПОЛОЖЕНИЯ ГРАНИЦ

Публичный сервитут установлен в целях размещения, эксплуатации и текущего ремонта существующего объекта электросетевого хозяйства и его неотъемлемых технологических частей местного значения – Здание ТП-526

(наименование объекта, местоположение границ которого описано (далее - объект))

Сведения об объекте					
№ п/п	Характеристики объекта			Описание характеристик	
1	2			3	
1	Местоположение объекта			Московская область, Домодедово г.о., Домодедово г	
2	Площадь объекта ± величина погрешности определения площади ($P \pm \Delta P$), м ²			54 ± 3	
3	Иные характеристики объекта			1. Публичный сервитут установлен в целях размещения, эксплуатации и текущего ремонта существующего объекта электросетевого хозяйства и его неотъемлемых технологических частей местного значения – Здание ТП-526	
Сведения о местоположении границ объекта					
1. Система координат МСК-50, зона 2					
2. Сведения о характерных точках границ объекта					
Обозначение характерных точек границ	Координаты, м		Метод определения координат характерной точки	Средняя квадратическая погрешность положения характерной точки (M _t), м	Описание обозначения точки на местности (при наличии)
	X	Y			
1	2	3	4	5	6
1	430541.24	2203502.17	Геодезический метод	0.1	-
2	430533.66	2203504.19	Геодезический метод	0.1	-
3	430531.67	2203497.69	Геодезический метод	0.1	-
4	430539.26	2203495.53	Геодезический метод	0.1	-
1	430541.24	2203502.17	Геодезический метод	0.1	-