

КОМИТЕТ ПО КОНКУРЕНТНОЙ ПОЛИТИКЕ МОСКОВСКОЙ ОБЛАСТИ

«СОГЛАСОВАНО»

Администрация городского округа
Домодедово Московской области

_____ / _____ /

«__» _____ 20__ г.

«УТВЕРЖДЕНО»

Комитет по конкурентной политике
Московской области

_____ С.Н. Журавлева

«__» _____ 20__ г.

ИЗВЕЩЕНИЕ О ПРОВЕДЕНИИ АУКЦИОНА № ПЗ-ДО/20-732

по продаже земельного участка, государственная собственность на который не разграничена, расположенного на территории городского округа Домодедово Московской области, вид разрешенного использования:
для индивидуального жилищного строительства

№ процедуры www.torgi.gov.ru **280420/6987935/10**

№ процедуры www.torgi.mosreg.ru **00400010101116**

Дата начала приема заявок: **12.05.2020**

Дата окончания приема заявок: **23.07.2020**

Дата аукциона: **28.07.2020**

г. Красногорск
2020 год

1. Правовое регулирование

Аукцион, открытый по форме подачи предложений о цене предмета аукциона с ограничением по составу Участников – только для граждан, проводится в соответствии с требованиями:

- Гражданского кодекса Российской Федерации;
- Земельного кодекса Российской Федерации;
- Федерального закона от 26.07.2006 № 135-ФЗ «О защите конкуренции»;
- Закона Московской области от 07.06.1996 №23/96-ОЗ «О регулировании земельных отношений в Московской области»;
- Сводного заключения Министерства имущественных отношений Московской области от 24.03.2020 № 41-3 п. 162;
- постановления Администрации городского округа Домодедово Московской области от 15.04.2020 № 831 «О проведении аукциона на право заключения договора купли-продажи земельного участка» (Приложение 1);
- иных нормативно правовых актов Российской Федерации и Московской области.

2. Сведения об аукционе

2.1. Продавец – орган местного самоуправления муниципального образования Московской области, принимающий решение о проведении аукциона, об отказе от проведения аукциона, об условиях аукциона (в том числе о начальной цене предмета аукциона, условиях и сроках договора купли-продажи), отвечающий за соответствие земельного участка характеристикам, указанным в Извещении о проведении аукциона, за своевременное опубликование Извещения о проведении аукциона в порядке, установленном для официального опубликования (обнародования) муниципальных правовых актов по месту нахождения земельного участка, за соблюдение сроков заключения договора купли-продажи земельного участка и осуществляющий его заключение.

Наименование: [Администрация городского округа Домодедово Московской области.](#)

Адрес: 142000, Московская область, г. Домодедово, микрорайон Центральный, пл. 30-летия Победы, д. 1.

Сайт: www.domod.ru

Адрес электронной почты: domodedovo@domod.ru

Тел./факс: +7 (495) 276-05-13, +7 (496) 792-41-11

2.2. Организатор аукциона – орган, отвечающий за соответствие организации и проведения аукциона требованиям действующего законодательства, утверждающий Извещение о проведении аукциона, состав Аукционной комиссии, в том числе обеспечивающий прием и возврат задатков в установленном порядке.

Наименование: [Комитет по конкурентной политике Московской области.](#)

Адрес: 143407, Московская область, г. Красногорск, бульвар Строителей, д. 1.

Сайт: www.zakaz-mo.mosreg.ru

2.3. Лицо, осуществляющее организационно - технические функции по организации и проведению аукциона – обеспечивает размещение Извещения о проведении аукциона и документов, составляемых в ходе проведения аукциона на сайтах www.torgi.gov.ru, www.torgi.mosreg.ru в установленном законодательством порядке.

Наименование: [Государственное казенное учреждение Московской области «Региональный центр торгов» \(сокращенное наименование - ГКУ «РЦТ»\).](#)

Адрес: 143441, Московская область, Красногорский район, п/о Путилково, 69-й км МКАД, бизнес-центр «Гринвуд», стр. 17, 5 этаж (Приложение 10).

Сайт: www.rctmo.ru

Адрес электронной почты: torgi@rctmo.ru

2.4. Предмет аукциона: [продажа земельного участка, государственная собственность на который не разграничена, расположенного на территории городского округа Домодедово Московской области \(далее – Земельный участок\).](#)

2.5. Сведения о Земельном участке:

Местоположение (адрес): Российская Федерация, Московская обл., г. Домодедово, мкр. Западный, ул. Васильковская.

Площадь, кв. м: 598.

Кадастровый номер: 50:28:0010604:109 (выписка из Единого государственного реестра недвижимости об объекте недвижимости от 12.02.2020 № 99/2020/312854535 - Приложение 2).

Сведения о правах на земельный участок: государственная собственность не разграничена (выписка из Единого государственного реестра недвижимости об объекте недвижимости от 12.02.2020 № 99/2020/312854535 - Приложение 2).

Сведения об ограничениях прав на земельный участок: указаны в постановлении Администрации городского округа Домодедово Московской области от 15.04.2020 № 831 «О проведении аукциона на право заключения договора купли-продажи земельного участка» (Приложение 1), Заключении территориального управления Ленинского городского округа и городского округа Домодедово Комитета по архитектуре и градостроительству Московской области от 20.02.2020 № 28Исх-5755/28 (Приложение 4), в том числе Земельный участок:

- полностью расположен в границах приаэродромной территории аэродромов Остафьево, Домодедово.

Использовать Земельный участок в соответствии с требованиями Воздушного кодекса Российской Федерации, Федерального закона Российской Федерации от 01.07.2017 № 135-ФЗ «О внесении изменений в отдельные законодательные акты Российской Федерации в части совершенствования порядка установления и использования приаэродромной территории и санитарно-защитной зоны».

Категория земель: земли населенных пунктов.

Вид разрешенного использования: для индивидуального жилищного строительства .

Фотоматериалы: Приложение 3.

Сведения о максимально и (или) минимально допустимых параметрах разрешенного строительства: указаны в Заключении территориального управления Ленинского городского округа и городского округа Домодедово Комитета по архитектуре и градостроительству Московской области от 20.02.2020 № 28Исх-5755/28 (Приложение 4).

Сведения о технических условиях подключения (технологического присоединения) объекта капитального строительства к сетям инженерно-технического обеспечения:

- водоснабжения и водоотведения указаны в письме ГКУ МО «АРКИ» (Приложение 5);
- теплоснабжения указаны в письме ГКУ МО «АРКИ» (Приложение 5);
- газоснабжения указаны в письме филиала АО «Мособлгаз» «Юг» от 03.03.2020 № 1789/Ю (Приложение 5);
- электроснабжения указаны в письме АО «Мособлэнерго» от 13.03.2020 № 17807 ТУ (Приложение 5).

Извещение о предоставлении Земельного участка в соответствии со статьей 39.18. Земельного кодекса Российской Федерации было опубликовано:

- на официальном сайте Российской Федерации в информационно-телекоммуникационной сети «Интернет» для размещения информации о проведении торгов: www.torgi.gov.ru: № 301219/0055510/01, лот № 1, дата публикации 30.12.2019;
- в газете «Призыв» городского округа Домодедово от 30.12.2019 № 97;
- на официальном сайте Администрации городского округа Домодедово Московской области www.domod.ru от 30.12.2019.

Начальная цена предмета аукциона: 1 828 038,16 руб. (Один миллион восемьсот двадцать восемь тысяч тридцать восемь руб. 16 коп.), НДС не облагается.

«Шаг аукциона»: 54 841,14 руб. (Пятьдесят четыре тысячи восемьсот сорок один руб. 14 коп).

Размер задатка для участия в аукционе: 365 607,63 руб. (Триста шестьдесят пять тысяч шестьсот семь руб. 63 коп.), НДС не облагается.

2.6. Адрес места приема Заявок:

Московская область, Красногорский район, п/о Путилково, 69-й км МКАД, бизнес-центр «Гринвуд», стр. 17, 5 этаж, Государственное казенное учреждение Московской области «Региональный центр торгов», тел. +7 (499) 795-77-53, доб. «2» (Приложение 10).

2.7. Дата и время начала приема Заявок: 12.05.2020 в 09 час. 00 мин¹.

понедельник* - четверг* с 09 час. 00 мин. до 18 час. 00 мин.

пятница* и предпраздничные дни с 09 час. 00 мин. до 16 час. 45 мин.;

перерыв с 13 часов 00 минут до 14 час. 00 мин.

23.07.2020 с 09 час. 00 мин. до 18 час. 00 мин.

2.8. Дата и время окончания приема Заявок: 23.07.2020 в 18 час. 00 мин.

2.9. Место, дата и время окончания рассмотрения Заявок: Московская область, Красногорский район, 69 километр МКАД, Международный торгово-выставочный комплекс «Гринвуд», стр. 17, Государственное казенное учреждение Московской области «Региональный центр торгов», аукционный зал, **28.07.2020 в 10 час. 30 мин.**

2.10. Место, дата и время начала регистрации Участников аукциона: Московская область, Красногорский район, 69 километр МКАД, Международный торгово-выставочный комплекс «Гринвуд», стр. 17, Государственное казенное учреждение Московской области «Региональный центр торгов», **28.07.2020 с 10 час. 30 мин.**

2.11. Место проведения аукциона: Московская область, Красногорский район, 69 километр МКАД, Международный торгово-выставочный комплекс «Гринвуд», стр. 17, Государственное казенное учреждение Московской области «Региональный центр торгов», аукционный зал.

2.12. Дата и время проведения аукциона: 28.07.2020 в 11 час. 00 мин.

3. Информационное обеспечение аукциона

3.1. Извещение о проведении аукциона размещается на официальном сайте торгов Российской Федерации в информационно-телекоммуникационной сети «Интернет» для размещения информации о проведении торгов www.torgi.gov.ru (далее – Официальный сайт торгов).

3.2. Извещение о проведении аукциона публикуется Продавцом в порядке, установленном для официального опубликования (обнародования) муниципальных правовых актов уставом муниципального образования, по месту нахождения Земельного участка:

- на официальном сайте Администрации городского округа Домодедово Московской области www.domod.ru;

- в периодическом печатном издании – в газете «Призыв».

3.3. Дополнительно информация об аукционе размещается:

- на Едином портале торгов Московской области www.torgi.mosreg.ru (далее – ЕПТ МО).

Все приложения к настоящему Извещению являются его неотъемлемой частью.

3.4. Осмотр Земельного участка производится без взимания платы и обеспечивается Организатором аукциона во взаимодействии с Продавцом в период заявочной кампании.

¹ Здесь и далее указано московское время.

* По рабочим дням

Для осмотра Земельного участка с учетом установленных сроков лицо, желающее осмотреть Земельный участок, направляет обращение (Приложение 8) на адрес электронной почты torgi@rctmo.ru с указанием следующих данных:

- тема письма: **Запрос на осмотр Земельного участка;**
- Ф.И.О. лица, уполномоченного на осмотр Земельного участка, или его представителя;
- адрес электронной почты, контактный телефон;
- дата аукциона, номер аукциона;
- кадастровый номер Земельного участка;
- местоположение (адрес) Земельного участка.

В течение 2 (двух) рабочих дней со дня поступления обращения Организатор аукциона оформляет «смотровое письмо» и направляет его по электронному адресу, указанному в обращении. В «смотровом письме» указывается дата осмотра и контактные сведения лица (представителя **Продавца**), уполномоченного на проведение осмотра.

4. Требования к Заявителям/Участникам аукциона

4.1. Заявителем/Участником аукциона может быть только гражданин, претендующий на заключение договора купли-продажи и подавший Заявку на участие в аукционе.

5. Порядок, форма и срок приема /подачи /отзыва Заявок

ВНИМАНИЕ!

Условия аукциона, порядок и условия заключения договора купли-продажи земельного участка с участником аукциона являются условиями публичной оферты, а подача заявки на участие в аукционе и внесение задатка в установленные в Извещении о проведении аукциона сроки и порядке являются акцептом оферты в соответствии со статьей 438 Гражданского кодекса Российской Федерации.

5.1. Для участия в аукционе с учетом требований, установленных Извещением о проведении аукциона, Заявителю необходимо представить следующие документы:

- Заявку на участие в аукционе по установленной в настоящем Извещении о проведении аукциона форме с указанием банковских реквизитов счета Заявителя для возврата задатка (Приложение 6);
- копии документов, удостоверяющих личность Заявителя (для граждан) (в случае представления копии паспорта гражданина Российской Федерации необходимо в соответствии с действующим законодательством представить копии 20 (двадцати) его страниц);
- надлежащим образом заверенный перевод на русский язык документов о государственной регистрации юридического лица в соответствии с законодательством иностранного государства в случае, если Заявителем является иностранное юридическое лицо;
- документы, подтверждающие внесение задатка (представление документов, подтверждающих внесение задатка, признается заключением соглашения о задатке).

5.2. Один Заявитель вправе подать только одну Заявку на участие в аукционе в отношении одного Земельного участка.

5.3. Подача Заявок Заявителями или их уполномоченными представителями осуществляется при предъявлении документа, удостоверяющего личность. Лица желающие принять участие в аукционе, должны использовать форму Заявки на участие в аукционе (Приложение 6).

5.4. Заявки принимаются по месту и в срок приема Заявки, указанные в разделе 2 (пункты 2.6.-2.12.) Извещения о проведении аукциона. В случае подачи Заявки Заявителем посредством почтовой связи, риск несвоевременного ее поступления Организатору аукциона, несет Заявитель.

5.5. Ответственный сотрудник регистрирует Заявку в журнале регистрации заявок, присваивает ей соответствующий номер, указывает дату и время ее приема.

5.6. При подаче Заявителями Заявок на участие в аукционе, сотрудником, осуществляющим прием и оформление документов, консультации не проводятся.

5.7. Заявка, поступившая по истечении срока приема Заявки, возвращается в день ее поступления Заявителю или его уполномоченному представителю в порядке, предусмотренном для приема Заявки.

5.8. Заявка и прилагаемые к ней документы представляются Заявителем единовременно. Не допускается раздельная подача Заявки и прилагаемых к ней документов, представление дополнительных документов после подачи Заявки или замена ранее поданных документов без отзыва Заявки.

5.9. Заявитель вправе отозвать принятую Организатором аукциона Заявку на участие в аукционе в любое время до установленного в Извещении о проведении аукциона дня окончания срока приема Заявок (пункт 2.8.).

5.10. Отзыв принятой Заявки оформляется путем направления Заявителем в адрес Организатора аукциона уведомления в письменной форме (с указанием даты приема Заявки) за подписью Заявителя с расшифровкой Ф.И.О. Уведомление об отзыве принятой Заявки принимается в установленные в Извещении о проведении аукциона дни и часы приема Заявок, аналогично порядку приема Заявок.

5.11. Заявка подается Заявителем по форме, которая установлена в Извещении о проведении аукциона (Приложение 6). Заявка должна быть заполнена по всем пунктам и подписана Заявителем или уполномоченным им представителем и заверена печатью Заявителя (при наличии).

5.12. Заявка и документы, прилагаемые к ней, должны быть:

- сшиты в единую книгу, которая должна содержать сквозную нумерацию листов;
- заполнены разборчиво на русском языке и по всем пунктам;
- копии документов, входящие в состав Заявки, должны иметь четко читаемый текст;
- на прошивке заверены оригиналом подписи Заявителя с указанием Ф.И.О. либо их представителей с указанием количества листов;

5.13. При заполнении Заявки и оформлении документов не допускается применение факсимильных подписей.

5.14. Ответственность за достоверность представленной информации и документов несет Заявитель.

5.15. Поданные документы на участие в аукционе не возвращаются, за исключением случаев, указанных в пунктах 5.6., 5.8., 5.9. Извещения о проведении аукциона.

6. Условия допуска к участию в аукционе

Заявитель не допускается к участию в аукционе в следующих случаях:

- непредставление необходимых для участия в аукционе документов или представление недостоверных сведений;
- непоступление задатка на дату рассмотрения Заявок на участие в аукционе на счет, указанный в п. 7.5. настоящего Извещения о проведении аукциона;
- подача Заявки на участие в аукционе лицом, которое в соответствии с Земельным кодексом Российской Федерации и другими федеральными законами не имеет права быть Участником аукциона и покупателем земельного участка;
- наличие сведений о Заявителе в реестре недобросовестных Участников аукциона.

7. Порядок внесения и возврата задатка

7.1. Для участия в аукционе устанавливается требование о внесении задатка. Заявители обеспечивают поступление задатков в порядке и в сроки, указанные в настоящем Извещении о проведении аукциона.

7.2. Документом, подтверждающим внесение задатка, является платежное поручение, квитанция об оплате или иной документ, подтверждающие перечисление задатка, с отметкой банка о его исполнении.

7.3. Представление документов, подтверждающих внесение задатка, признается заключением соглашения о задатке (Приложение 7).

7.4. Плательщиком денежных средств в качестве задатка может быть исключительно Заявитель. Не допускается перечисление денежных средств в качестве задатка иными лицами. Перечисленные денежные средства иными лицами, кроме Заявителя, будут считаться ошибочно перечисленными денежными средствами и возвращены плательщику.

7.5. Денежные средства в качестве задатка для участия в аукционе вносятся Заявителем платежом на расчетный счет по следующим банковским реквизитам:

Получатель платежа: МЭФ Московской области (л/с 05868217110 - Государственное казенное учреждение

Московской области «Региональный центр торгов»),
ОГРН 1145024006577, ИНН 5024147611, КПП 502401001,
р/с 40302810845254000001, БИК 044525000,
Банк получателя: ГУ Банка России по ЦФО

В связи с отсутствием КБК при заполнении полей (104, 105) платежного поручения (квитанции об оплате) для перечисления задатка рекомендуется указывать в соответствующих полях КБК - «0», ОКТМО - «0».

7.6. В документе, подтверждающем внесение задатка (пункт 7.2.), в обязательном порядке указывается назначение платежа: «Задаток для участия в аукционе «__» _____ 20__ (дата аукциона), по Соглашению о задатке от «__» _____ 20__ №__» (при наличии реквизитов Соглашения о задатке), НДС не облагается».

7.7. Информацией о поступлении денежных средств от Заявителя в качестве задатка в установленные порядке и сроки на расчетный счет, указанный в п.7.5. настоящего Извещения о проведении аукциона, является справка получателя платежа, предоставляемая на рассмотрение Аукционной комиссии.

7.8. Задаток Заявителя, подавшего Заявку с опозданием (после окончания установленного срока приема Заявок), возвращается такому Заявителю в порядке, установленном для Участников аукциона.

7.9. Задаток Заявителя, отозвавшего Заявку до окончания срока приема Заявок (пункт 2.8.), возвращается такому Заявителю в течение 3 (трех) рабочих дней со дня поступления уведомления об отзыве Заявки на участие в аукционе. В случае отзыва Заявки Заявителем позднее дня окончания срока приема Заявок задаток возвращается в порядке, установленном для Участников аукциона (пункт 7.11.).

7.10. Задаток Заявителя, не допущенного к участию в аукционе, возвращается такому Заявителю в течение 3 (трех) рабочих дней со дня оформления (подписания) протокола рассмотрения заявок на участие в аукционе.

7.11. Задаток лицам, участвовавшим в аукционе, но не победившим в нем, возвращается в течение 3 (трех) рабочих дней со дня подписания протокола о результатах аукциона.

7.12. Задаток Участникам, не участвовавшим в аукционе, возвращается в срок, предусмотренном п. 7.11. Извещения о проведении аукциона.

7.13. Задаток, внесенный лицом, признанным Победителем аукциона, задаток, внесенный иным лицом, с которым договор купли-продажи земельного участка заключается в соответствии с пунктом 13, 14 или 20 статьи 39.12 Земельного кодекса Российской Федерации, засчитываются в оплату приобретаемого земельного участка.

7.14. Задатки, внесенные этими лицами, уклонившимися от заключения договора купли-продажи земельного участка, не возвращаются.

7.15. В случае принятия **Продавцом** решения об отказе в проведении аукциона, поступившие задатки возвращаются Заявителям в течение 3 (трех) рабочих дней с даты принятия такого решения.

7.16. В случае изменения реквизитов Заявителя/Участника аукциона для возврата задатка, указанных в Заявке, Заявитель/Участник направляет в адрес Организатора аукциона уведомление об их изменении, при этом задаток возвращается Заявителю/Участнику в порядке, установленном настоящим разделом.

8. Аукционная комиссия

8.1. Аукционная комиссия формируется Организатором аукциона и осуществляет следующие полномочия:

- обеспечивает в установленном порядке проведение аукциона;

- рассматривает Заявки на предмет соответствия требованиям, установленным Извещением о проведении аукциона, и соответствия Заявителя требованиям, предъявляемым к Участникам, устанавливает факты соответствия полноте и срокам поступления на счет получателя платежей денежных средств от Заявителей для оплаты задатков;

- принимает решение о допуске Заявителей к участию в аукционе и о признании Заявителей Участниками аукциона или об отказе в допуске Заявителей к участию в аукционе, которое оформляется протоколом рассмотрения заявок на участие в аукционе, подписываемое Аукционной комиссией не позднее одного дня со дня рассмотрения Заявок и размещается на Официальном сайте торгов, на ЕПТ МО не позднее, чем на следующий день после дня подписания указанного протокола;

- направляет (выдает) Заявителям, признанными Участниками аукциона и Заявителям, не допущенным к участию в аукционе, уведомления о принятых решениях в отношении их не позднее дня, следующего за днем подписания протокола рассмотрения заявок на участие в аукционе;

- выбирает Аукциониста путем открытого голосования;

- составляет Протокол о результатах аукциона, один из которых передает Победителю аукциона или уполномоченному представителю под расписку в день проведения аукциона.

8.2. Аукционная комиссия правомочна осуществлять функции и полномочия, если на ее заседании присутствует не менее пятидесяти процентов общего числа ее членов, при этом общее число членов Аукционной комиссии должно быть не менее пяти человек.

9. Порядок проведения аукциона

9.1. На регистрацию для участия в аукционе допускаются Участники аукциона:

- граждане, при предъявлении паспорта;

- представители граждан, имеющие право действовать от имени граждан, на основании доверенности, оформленной в соответствии с действующим законодательством, прилагаемой к заявке соответствующего Участника, при предъявлении паспорта.

9.2. Аукцион проводится путем повышения начальной цены предмета аукциона, указанной в Извещении о проведении аукциона, на «шаг аукциона».

9.3. Аукцион проводится в следующем порядке:

- до начала аукциона Участники или их уполномоченные представители должны пройти регистрацию и получить пронумерованные карточки Участника аукциона;

- в аукционный зал допускаются зарегистрированные Участники аукциона;

- аукцион начинается с объявления представителем Аукционной комиссии о проведении аукциона и представления Аукциониста;

- Аукционистом оглашается порядок проведения аукциона, краткая характеристика Земельного участка, начальная цена предмета аукциона, «шаг аукциона», а также номера карточек Участников аукциона по данному Земельному участку;

- при объявлении Аукционистом начальной цены предмета аукциона, Участникам аукциона предлагается заявить цену предмета аукциона, увеличенную в соответствии с «шагом аукциона», путем поднятия карточек;

- Аукционист объявляет номер карточки Участника аукциона, который первый поднял карточку после объявления Аукционистом начальной цены предмета аукциона, увеличенную в соответствии с «шагом аукциона»;

- каждая последующая цена предмета аукциона, превышающая предыдущую цену на «шаг аукциона», заявляется Участниками аукциона путем поднятия карточек;

- если до трехкратного объявления последней подтвержденной цены предмета аукциона ни один из Участников аукциона не заявил о своем намерении предложить более высокую цену предмета аукциона (не поднял карточку), аукцион завершается;

- по завершении аукциона Аукционист объявляет Победителя аукциона, номер его карточки и называет размер предложенной им цены предмета аукциона.

9.4. Победителем аукциона признается Участник аукциона, предложивший наибольшую цену предмета аукциона, номер карточки которого был назван Аукционистом последним.

9.5. Во время проведения аукциона его Участникам запрещено покидать аукционный зал, передвигаться по аукционному залу, осуществлять действия, препятствующие проведению аукциона Аукционистом, общаться с другими Участниками аукциона и разговаривать по мобильному телефону, при этом звук мобильного телефона должен быть отключен, осуществлять видео или фотосъемку без уведомления Аукционной комиссии.

9.6. Участники, нарушившие порядок (п.9.5.), и получившие дважды предупреждение от Аукционной комиссии могут быть удалены из аукционного зала по решению Аукционной комиссии, что отражается в Протоколе о результатах аукциона.

9.7. В ходе аукциона Участник имеет право совершить 1 (один) звонок по телефону или задать вопрос Аукционной комиссии, предварительно обратившись к ней. В этом случае аукцион приостанавливается не более чем на 3 (три) минуты.

9.8. Результаты аукциона оформляются Протоколом о результатах аукциона, который размещается в порядке, установленном разделом 3 Извещения о проведении аукциона в течение одного рабочего дня со дня его подписания.

9.9. Аукцион признается несостоявшимся в случаях, если:

- по окончании срока подачи заявок на участие в аукционе подана одна Заявка;
- на основании результатов рассмотрения Заявок на участие в аукционе принято решение о допуске к участию в аукционе и признании Участником только одного Заявителя (Единственный участник);
- в аукционе участвовал только один Участник (Участник единственно принявший участие в аукционе);
- по окончании срока подачи заявок на участие в аукционе не подано ни одной Заявки
- на основании результатов рассмотрения Заявок принято решение об отказе в допуске к участию в аукционе всех Заявителей;
- при проведении аукциона не присутствовал ни один из Участников аукциона;
- после троекратного объявления предложения о начальной цене предмета аукциона не поступило ни одного предложения о цене предмета аукциона, которое предусматривало бы более высокую цену предмета аукциона.

9.10. Продавец / Организатор аукциона вправе объявить о проведении повторного аукциона в случае, если аукцион был признан несостоявшимся и лицо, подавшее единственную Заявку на участие в аукционе, Заявитель, признанный Единственным участником аукциона, или Участник единственно принявший участие в аукционе в течение 30 (тридцати) дней со дня направления им проекта договора купли-продажи земельного участка не подписали и не представили Продавцу указанные договоры. При этом условия повторного аукциона могут быть изменены.

10. Условия и сроки заключения договора купли-продажи земельного участка

10.1. Заключение договора купли-продажи земельного участка (Приложение 9) осуществляется в порядке, предусмотренном Гражданским кодексом Российской Федерации, Земельным кодексом Российской Федерации.

10.2. В случае, если аукцион признан несостоявшимся и только один Заявитель признан Участником, Продавец в течение 10 (десяти) дней со дня подписания Протокола рассмотрения заявок направляет Заявителю 3 (три) экземпляра подписанного проекта договора купли-продажи земельного участка. При этом цена земельного участка определяется в размере, равном начальной цене предмета аукциона.

10.3. В случае, если по окончании срока подачи Заявок на участие в аукционе подана только одна Заявка на участие в аукционе, при условии соответствия Заявки и Заявителя, подавшего указанную Заявку, всем требованиям, указанным в Извещении о проведении аукциона, Продавец в течение 10 (десяти) дней со дня рассмотрения указанной Заявки направляет Заявителю 3 (три) экземпляра подписанного договора купли-продажи земельного участка. При этом цена земельного участка определяется в размере, равном начальной цене предмета аукциона.

10.4. Продавец направляет Победителю аукциона или Участнику единственно принявшему участие в аукционе 3 (три) экземпляра подписанного проекта договора купли-продажи земельного участка в десятидневный срок со дня составления (подписания) протокола о результатах аукциона.

10.5. Не допускается заключение договора купли-продажи земельного участка ранее чем через 10 (десять) дней со дня размещения информации о результатах аукциона на Официальном сайте торгов.

10.6. Победитель аукциона или иное лицо, с которым заключается договор купли-продажи земельного участка в соответствии с Земельным кодексом Российской Федерации, обязаны подписать договор купли-продажи земельного участка в течение 30 (тридцати) дней со дня направления такого договора.

10.7. Если договор купли-продажи земельного участка в течение 30 (тридцати) дней со дня направления проекта договора купли-продажи земельного участка Победителю аукциона не был им подписан и представлен Продавцу, Продавец предлагает заключить указанный договор иному Участнику аукциона,

который сделал предпоследнее предложение о цене предмета аукциона, по цене, предложенной Победителем аукциона.

10.8. В случае, если Победитель аукциона или иное лицо, с которым заключается договор купли-продажи земельного участка в соответствии с Земельным кодексом Российской Федерации, в течение 30 (тридцати) дней со дня направления Продавцом проекта указанного договора купли-продажи, не подписал и не представил Продавцу указанный договор, Продавец в течение 5 (пяти) рабочих дней со дня истечения этого срока направляет сведения в Управление Федеральной антимонопольной службы по Московской области (в соответствии с постановлением Правительства Российской Федерации от 02.03.2015 № 187 «О внесении изменений в Положение о Федеральной антимонопольной службе») для включения в реестр недобросовестных Участников аукциона.



АДМИНИСТРАЦИЯ ГОРОДСКОГО ОКРУГА ДОМОДЕДОВО МОСКОВСКОЙ ОБЛАСТИ

*пл.30-летия Победы, д.1, микрорайон Центральный, г.Домодедово, Московская область, 142000,
тел.(495)276-05-13,(496)792-41-11*

ПОСТАНОВЛЕНИЕ

от 15.04.2020 № 831

О проведении аукциона
на право заключения договора
купли-продажи земельного участка

В соответствии со ст. 39.11, ст.39.12, ст. 39.18 Земельного кодекса Российской Федерации, Федеральным законом от 25.10.2001 № 137-ФЗ «О введении в действие Земельного кодекса Российской Федерации», Градостроительным кодексом Российской Федерации, Гражданским кодексом Российской Федерации, Законом Московской области от 07.06.1996 № 23/96-ОЗ «О регулировании земельных отношений в Московской области», Соглашением о взаимодействии при подготовке, организации и проведении торгов и иных конкурентных процедур между Комитетом по конкурентной политике Московской области, Государственным казенным учреждением Московской области «Региональный центр торгов» и Комитетом по управлению имуществом Администрации городского округа Домодедово Московской области от 04.07.2016 № 173-0407/2016, Выпиской из Протокола № 41-3 заседания Межведомственной комиссии по вопросам земельно-имущественных отношений в Московской области от 24.03.2020 (карточка 50:28:11188),

ПОСТАНОВЛЯЮ:

1. Провести торги в форме аукциона, ограниченного по составу участников (только для граждан), на право заключения договора купли-продажи земельного участка (предмет аукциона), расположенного по адресу: Российская Федерация, Московская обл., г. Домодедово, мкр. Западный, ул. Васильковая; кадастровый номер земельного участка 50:28:0010604:109; границы земельного участка: в соответствии с выпиской из ЕГРН; площадь земельного участка 598 кв. м.; категория земель – земли населенных пунктов; форма собственности – неразграниченная государственная собственность; рельеф участка ровный; имеет прямоугольную форму; разрешенное использование земельного участка – для индивидуального жилищного строительства.

Земельный участок полностью расположен в границах приаэродромной территории аэродромов Остафьево, Домодедово. Использовать Земельный участок в соответствии с требованиями Воздушного кодекса Российской Федерации, Федерального закона от 01.07.2017 № 135-ФЗ «О внесении изменений в отдельные законодательные акты РФ в части совершенствования порядка установления и использования приаэродромной территории и санитарно-защитной зоны».

2. Установить в качестве Организатора торгов на право заключения договора купли-продажи земельного участка – Комитет по конкурентной политике Московской области (далее – Организатор аукциона).

3. Правообладателем земельного участка является Комитет по управлению имуществом Администрации городского округа Домодедово (далее – Комитет по управлению имуществом).

4. Комитету по управлению имуществом подготовить необходимые материалы на земельный участок и передать для проведения аукциона Организатору.

5. Установить начальную цену предмета аукциона на право заключения договора купли-продажи земельного участка в размере, с разрешенным видом использования – для индивидуального жилищного строительства, в размере 1 828 038,16 (один миллион восемьсот двадцать восемь тысяч тридцать восемь рублей 16 копеек) рублей. Цена определена на основании выписки из Единого государственного реестра недвижимости о кадастровой стоимости объекта недвижимости от 21.02.2020 № МО-20/ЗВ-475788.

6. Установить сумму задатка в размере 20 % от начальной цены продажи земельного участка – 365 607,63 руб. (триста шестьдесят пять тысяч шестьсот семь рублей 63 копеек).

7. Установить шаг аукциона в размере 3 % от начальной цены продажи земельного участка – 54 841,14 руб. (пятьдесят четыре тысячи восемьсот сорок один рубль 14 копеек).

8. Организатору аукциона разместить информацию о проведении аукциона, иную информацию, связанную с проведением аукциона, об итогах аукциона на официальном сайте Российской Федерации, определенном Правительством Российской Федерации www.torgi.gov.ru, Едином портале торгов Московской области www.torgi.mosreg.ru, посредством подсистемы АРИП ЕАСУЗ МО easuz.mosreg.ru/Arip/, в сети Интернет.

9. Комитету по управлению имуществом внести данные об объекте в систему ЕИСУГИ <http://eisugi.mosreg.ru/login.jsp> и интегрировать в подсистему АРИП ЕАСУЗ МО easuz.mosreg.ru/Arip/, разместить извещение о проведении аукциона, иную информацию, связанную с проведением аукциона, об итогах аукциона на официальном сайте городского округа Домодедово www.domod.ru в сети Интернет и опубликовать в газете «Призыв».

10. Комитету по управлению имуществом заключить с победителем или единственным участником торгов договор купли-продажи земельного участка.

11. Контроль за исполнением настоящего постановления возложить на председателя комитета по управлению имуществом Енбекову Л.В.

Глава городского округа

А.В. Двойных



Верно:

Начальник общего отдела
организационного управления
С. Мальчикова
С. Мальчикова

ФГИС ЕГРН

полное наименование органа регистрации прав

Раздел 1

Выписка из Единого государственного реестра недвижимости об объекте недвижимости
Сведения о характеристиках объекта недвижимости

На основании запроса от 12.02.2020 г., поступившего на рассмотрение 12.02.2020 г., сообщаем, что согласно записям Единого государственного реестра недвижимости:

| | |
|----------------------------------------------------------------------------------------------|--------------------------------------------------------------------------------------|
| Земельный участок | |
| <small>(свид. объект недвижимости)</small> | |
| Лист № _____ Раздела 1 | Всего листов раздела 1: _____ |
| 12.02.2020 № 99/2020/312854535 | |
| Кадастровый номер: 50:28:0010604:109 | |
| Номер кадастрового квартала: | 50:28:0010604 |
| Дата присвоения кадастрового номера: | 15.10.2018 |
| Ранее присвоенный государственный учетный номер: | данные отсутствуют |
| Адрес: | Российская Федерация, Московская обл., г. Домодедово, мкр. Западный, ул. Васильковая |
| Площадь: | 598 +/- 9 кв. м |
| Кадастровая стоимость, руб.: | 1828038.16 |
| Кадастровые номера расположенных в пределах земельного участка объектов недвижимости: | данные отсутствуют |
| Кадастровые номера объектов недвижимости, из которых образован объект недвижимости: | данные отсутствуют |
| Кадастровые номера образованных объектов недвижимости: | данные отсутствуют |
| Сведения о включении объекта недвижимости в состав предприятия как имущественного комплекса: | |
| Государственный регистратор | ФГИС ЕГРН |
| полное наименование должности | подпись |
| | инициалы, фамилия |
| | МП. |

Раздел 1

Выписка из Единого государственного реестра недвижимости об объекте недвижимости
Сведения о характеристиках объекта недвижимости

| | |
|------------------------------------------|---------------------------------------|
| <small>(от объекта недвижимости)</small> | |
| Лист № <u>1</u> Раздела <u>1</u> | Всего листов раздела <u>1</u> : _____ |
| 12.02.2020 № 99/2020/312854535 | Всего листов выписки: _____ |
| Кадастровый номер: | 50:28:0010604:109 |

| | |
|------------------------------------------------------------------------------------------------------------------------------------------------------------------------------------------------------------------------|-------------------------------------------------------------|
| Категория земель: | Земли населённых пунктов |
| Виды разрешенного использования: | Для индивидуального жилищного строительства |
| Сведения о кадастровом инженере: | Зубарева Светлана Анатольевна №77-10-73, МУП "Комстройплан" |
| Сведения о лесах, водных объектах и об иных природных объектах, расположенных в пределах земельного участка: | данные отсутствуют |
| Сведения о том, что земельный участок полностью или частично расположен в границах зоны с особыми условиями использования территории или территории объекта культурного наследия | данные отсутствуют |
| Сведения о том, что земельный участок расположен в границах особой экономической зоны, территории опережающего социально-экономического развития, зоны территориального развития в Российской Федерации, игорной зоны: | данные отсутствуют |
| Сведения о том, что земельный участок расположен в границах особо охраняемой природной территории, охотничьих угодий, лесничеств, лесопарков: | данные отсутствуют |
| Сведения о результатах проведения государственного земельного надзора: | данные отсутствуют |
| Сведения о расположении земельного участка в границах территории, в отношении которой утвержден проект межевания территории: | данные отсутствуют |

| | |
|-------------------------------|-------------------|
| Государственный регистратор | ФГИС ЕГРН |
| полное наименование должности | полный |
| | инициалы, фамилия |

М.П.

Раздел 1

Выписка из Единого государственного реестра недвижимости об объекте недвижимости
Сведения о характеристиках объекта недвижимости

| | |
|----------------------------------------------|---------------------------------------|
| (тип объекта недвижимости) | |
| Лист № _____ Раздела 1 | Всего листов раздела 1 : _____ |
| 12.02.2020 № 99/2020/312854535 | Всего листов выписки: _____ |
| Кадастровый номер: | 50:28:0010604:109 |

| | |
|------------------------------------------------------------------------------------------------------------------------------------------------------------------------------------------------------------------------------------------------------------------------------------------------------------------------------------------------------------------------------------------------------------|--------------------------------------------------------------------------------------------------------------------------------------------------------------------------------------|
| Условный номер земельного участка: | данные отсутствуют |
| Сведения о принятии акта и (или) заключения договора, предусматривающих предоставление в соответствии с земельным законодательством исполнительным органом государственной власти или органом местного самоуправления полномочия в государственной или муниципальной собственности земельного участка для строительства жилого дома социального использования или жилого дома коммерческого использования: | данные отсутствуют |
| Сведения о том, что земельный участок или земельные участки образованы на основании решения об изъятии земельного участка и (или) расположенного на нем объекта недвижимости для государственных или муниципальных нужд: | данные отсутствуют |
| Сведения о том, что земельный участок образован из земель или земельного участка, государственная собственность на которые не разграничена: | данные отсутствуют |
| Сведения о наличии земельного спора о местоположении границ земельных участков: | данные отсутствуют |
| Статус записи об объекте недвижимости: | Сведения об объекте недвижимости имеют статус "актуальные" |
| Особые отметки: | Сведения необходимые для заполнения раздела 2 отсутствуют. Сведения необходимые для заполнения раздела 4.1 отсутствуют. Сведения необходимые для заполнения раздела 4.2 отсутствуют. |
| Получатель выписки: | КУИ администрации городского округа Домодедово Московской области |

| | |
|-----------------------------|-----------|
| Государственный регистратор | ФГИС ЕГРН |
|-----------------------------|-----------|

| полное наименование должности | подпись | инициалы, фамилия |
|-------------------------------|---------|-------------------|
| М.П. | | |

Раздел 3

Выписка из Единого государственного реестра недвижимости об объекте недвижимости
Описание местоположения земельного участка

| | | | |
|------------------------------------------|------------------|--------------------------------|-------------------------------------|
| Земельный участок | | | |
| <small>(из области недвижимости)</small> | | | |
| Лист № <u>3</u> | Раздела <u>3</u> | Всего листов раздела: <u>3</u> | Всего листов выписки: <u> </u> |
| 12.02.2020 № 99/2020/312854535 | | | |
| Кадастровый номер: | | 50:28:0010604:109 | |

План (чертеж, схема) земельного участка



Масштаб 1: данные отсутствуют Условные обозначения:

| | |
|-------------------------------|-------------------|
| Государственный регистратор | ФГИС ЕГРН |
| полное наименование должности | инициалы, фамилия |
| М.П. | |

Раздел 3.1

Выписка из Единого государственного реестра недвижимости об объекте недвижимости
Описание местоположения земельного участка

| | |
|---------------------------------------------|-----------------------------------------|
| Земельный участок | |
| <small>(из объекта недвижимости)</small> | |
| Лист № <u>3.1</u> Раздела <u>3.1</u> | Всего листов раздела <u>3.1</u> : _____ |
| Всего листов выписки: _____ | |
| 12.02.2020 № 99/2020/312854535 | |
| Кадастровый номер: <u>50:28:0010604:109</u> | |

| Описание местоположения границ земельного участка | | Кадастровые номера смежных участков | Сведения об адресах правообладателей смежных земельных участков | | | |
|---------------------------------------------------|-------------------|-------------------------------------|-----------------------------------------------------------------|--------------------|--------------------|--------------------|
| Номер п/п | Номер точки | Описание записей на местности | Кадастровые номера смежных участков | | | |
| | Дирекционный угол | | | | | |
| 1 | 2 | 4 | 5 | 6 | 7 | 8 |
| | начальная | данные отсутствуют | данные отсутствуют | данные отсутствуют | данные отсутствуют | данные отсутствуют |
| | конечная | данные отсутствуют | данные отсутствуют | данные отсутствуют | данные отсутствуют | данные отсутствуют |
| 1 | 1 | 2 | 3 | 4 | 5 | 6 |
| | начальная | данные отсутствуют | данные отсутствуют | данные отсутствуют | данные отсутствуют | данные отсутствуют |
| | конечная | данные отсутствуют | данные отсутствуют | данные отсутствуют | данные отсутствуют | данные отсутствуют |
| 2 | 2 | 3 | 4 | 5 | 6 | 7 |
| | начальная | данные отсутствуют | данные отсутствуют | данные отсутствуют | данные отсутствуют | данные отсутствуют |
| | конечная | данные отсутствуют | данные отсутствуют | данные отсутствуют | данные отсутствуют | данные отсутствуют |
| 3 | 3 | 4 | 5 | 6 | 7 | 8 |
| | начальная | данные отсутствуют | данные отсутствуют | данные отсутствуют | данные отсутствуют | данные отсутствуют |
| | конечная | данные отсутствуют | данные отсутствуют | данные отсутствуют | данные отсутствуют | данные отсутствуют |
| 4 | 4 | 5 | 6 | 7 | 8 | 9 |
| | начальная | данные отсутствуют | данные отсутствуют | данные отсутствуют | данные отсутствуют | данные отсутствуют |
| | конечная | данные отсутствуют | данные отсутствуют | данные отсутствуют | данные отсутствуют | данные отсутствуют |
| 5 | 5 | 6 | 7 | 8 | 9 | 10 |
| | начальная | данные отсутствуют | данные отсутствуют | данные отсутствуют | данные отсутствуют | данные отсутствуют |
| | конечная | данные отсутствуют | данные отсутствуют | данные отсутствуют | данные отсутствуют | данные отсутствуют |

| | |
|-------------------------------|-------------------|
| Государственный регистратор | ФГИС ЕГРН |
| полное наименование должности | инициалы, фамилия |
| | М.П. |

Раздел 3.2

Выписка из Единого государственного реестра недвижимости об объекте недвижимости
Описание местоположения земельного участка

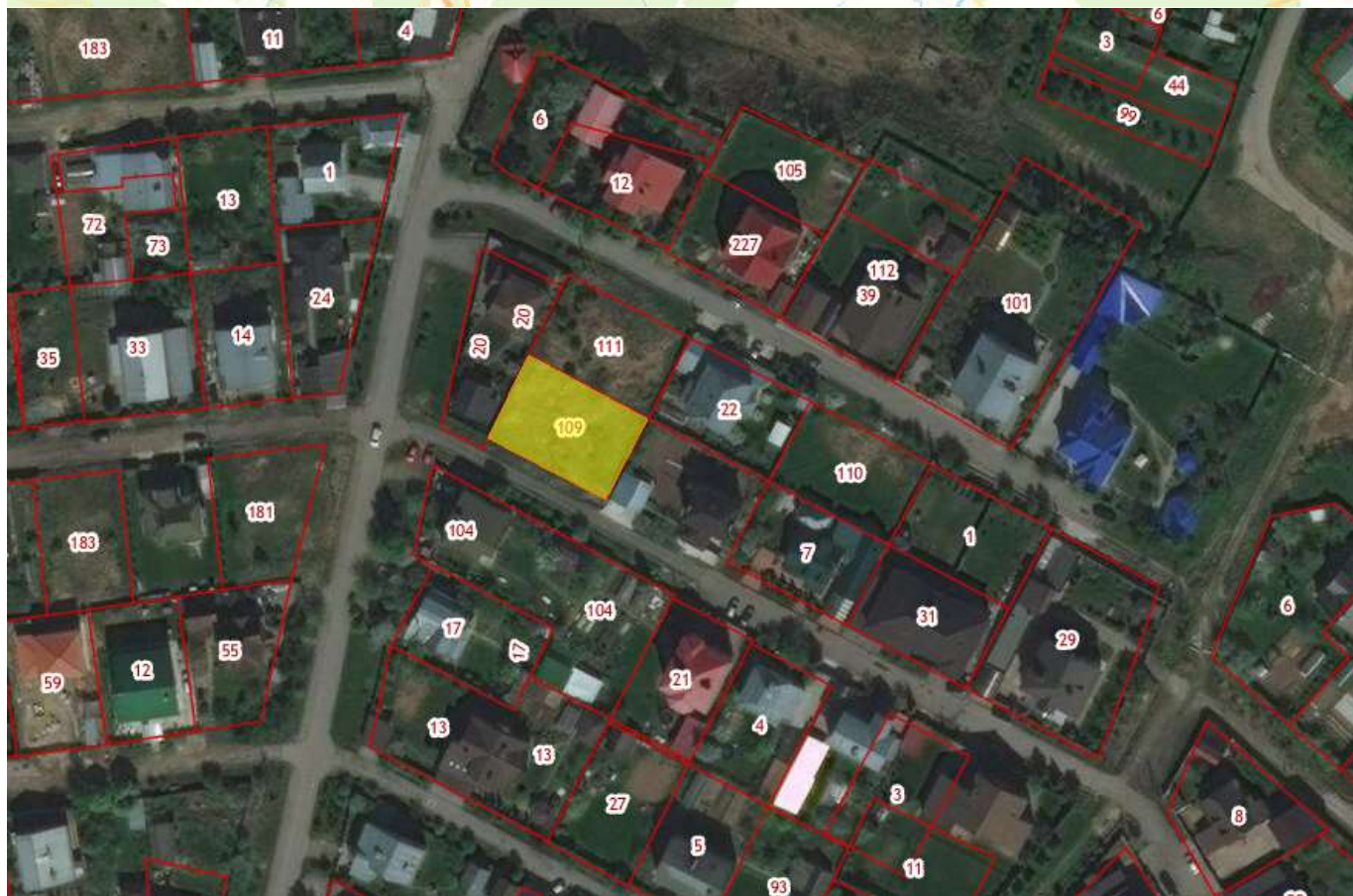
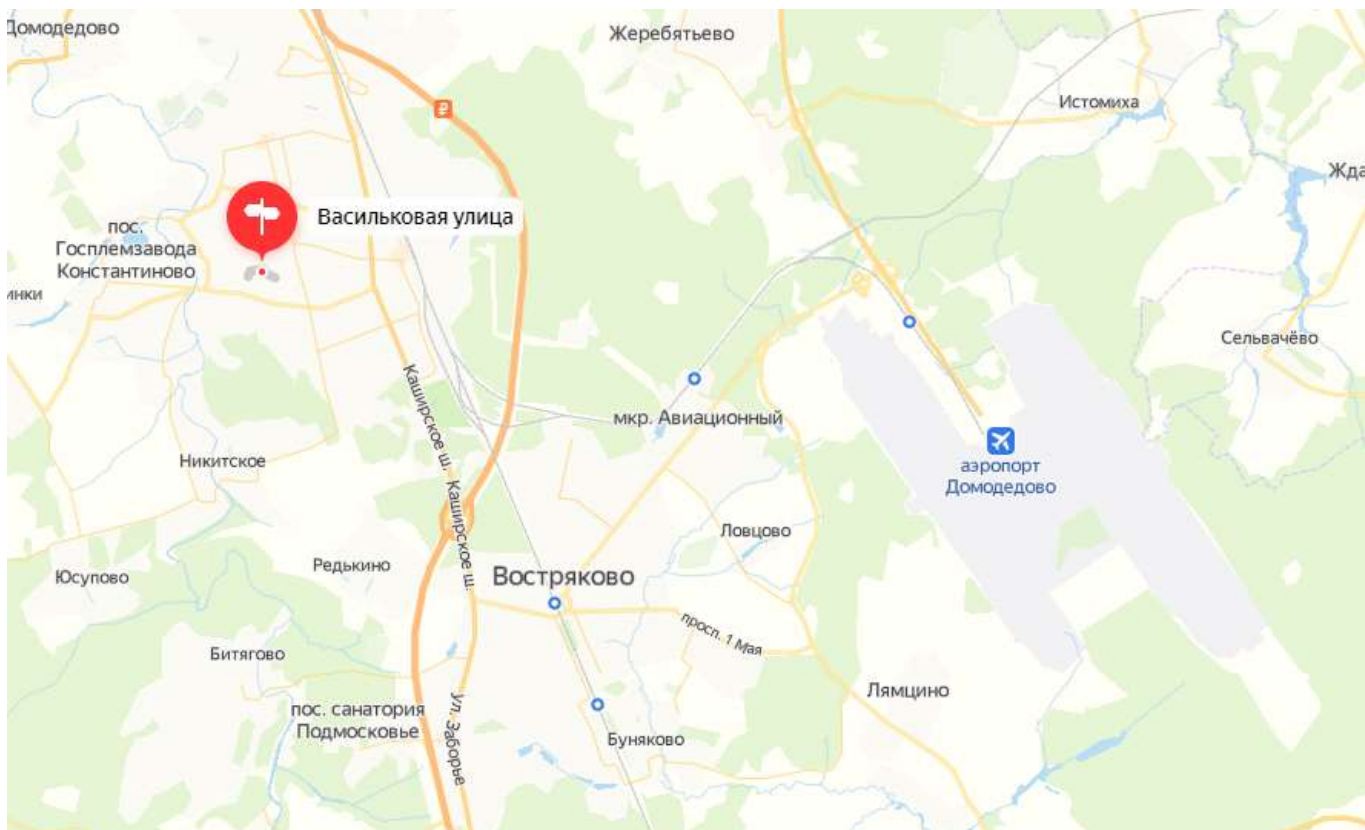
| | |
|---------------------------------------------|---------------------------------------------------------------------|
| Земельный участок | |
| <small>(наименование участка)</small> | |
| Лист № <u>3.2</u> Раздела <u>3.2</u> | Всего листов раздела <u>3.2</u> : _____ Всего листов выписки: _____ |
| 12.02.2020 № 99/2020/312854535 | |
| Кадастровый номер: 50:28:0010604:109 | |

Сведения о характерных точках границы земельного участка

Система координат: МСК-50, зона 2

| Номер точки | Координаты | | Описание закрепления на местности | Средняя квадратическая погрешность определения координат характерных точек границ земельного участка, м |
|-------------|------------|------------|-----------------------------------|---------------------------------------------------------------------------------------------------------|
| | X | Y | | |
| 1 | 2 | 3 | 4 | 5 |
| 1 | 433056.34 | 2203292.2 | данные отсутствуют | 0.1 |
| 2 | 433041.92 | 2203318.37 | данные отсутствуют | 0.1 |
| 3 | 433024.3 | 2203308.9 | данные отсутствуют | 0.1 |
| 4 | 433038.12 | 2203283.02 | данные отсутствуют | 0.1 |
| 5 | 433052.72 | 2203290.38 | данные отсутствуют | 0.1 |

| | |
|-------------------------------|-------------------|
| Государственный регистратор | ФГИС ЕГРН |
| полное наименование должности | инициалы, фамилия |
| | М.П. |





МСЭД

**КОМИТЕТ ПО АРХИТЕКТУРЕ И ГРАДОСТРОИТЕЛЬСТВУ
МОСКОВСКОЙ ОБЛАСТИ
(МОСОБЛАРХИТЕКТУРА)**

ул. Кулакова, д. 20
г. Москва, 123592

тел. (498) 602 84 65
факс (498) 602 84 71
e-mail: mosoblarh@mosreg.ru

Председателю комитета по управлению
имуществом администрации
городского округа Домодедово

Л.В. Енбековой

Уважаемая Любовь Владимировна!

Комитет по архитектуре и градостроительству Московской области в пределах предоставленных полномочий, на Ваше обращение от 18.02.2020 № 107-35ИСХ-254 предоставляет запрашиваемую информацию.

Приложения: на 13 л. в 1 экз.

Начальник территориального управления
Ленинского городского округа и
городского округа Домодедово

Р.А. Веялко

А.И. Писков
(496)7930706

Заключение Комитета по архитектуре и градостроительству Московской области

Заявленная цель: проведение аукциона по продаже или аукциона на право заключения договора аренды земельного участка

- кадастровый номер земельного участка: 50:28:0010604:109

- площадь земельного участка: 598 кв. м

- категория земель: земли населённых пунктов

- вид разрешенного использования: для индивидуального жилищного строительства

- адрес (место расположения): Российская Федерация, Московская область, г. Домодедово, мкр. Западный, ул. Васильковая

Таблица 1

| № п/п | Ограничения в соответствии с п. 1, 2, 3, 4, 7, 13, 14 ч. 5, ч. 8 ст. 27 Земельного кодекса Российской Федерации | Сведения | Источники информации |
|-------|---------------------------------------------------------------------------------------------------------------------------------------------------------------------------------------------------------------------------------|----------------------------------------------------------------------------|---------------------------------------------------------------------------------------------------------------------------------------------------------------------------------------------------------------------------------------------------------------------------------|
| 1. | Территории общего пользования: | | |
| 1.1. | границы территорий общего пользования и (или) границы территорий, занятых линейными объектами и (или) предназначенных для размещения линейных объектов, утвержденные документацией по планировке территории | Сведения об утвержденной документации по планировке территории отсутствуют | ИСОГД Московской области |
| 1.2. | границы земельного участка с ВРИ «Земельные участки (территории) общего пользования» | Не расположен | Публичная кадастровая карта Росреестра |
| 1.3. | береговая полоса водного объекта общего пользования, расположенные на земельном участке /образуемом земельном участке водного объекта общего пользования/части водного объекта общего пользования (сведения подлежат уточнению) | Не расположен | Генеральный план городского округа Домодедово Московской области, утвержденный решением Совета Депутатов городского округа Домодедово Московской области от 11.12.2006 № 350/68 «Об утверждении генерального плана городского округа Домодедово» (ред. от 03.06.2019 № 1-4/962) |
| 2. | Особо охраняемые природные территории | Не расположен | Постановление Правительства МО от 11.02.2009 № 106/5 «Об утверждении Схемы развития и размещения особо охраняемых природных территорий в Московской области» |

| | | | |
|------|-----------------------------------------------------------------------------------------------------------------------------------------------------------------------------------------------------------------|----------------|---------------------------------------------------------------------------------------------------------------------------------------------------------------------------------------------------------------------------------------------------------------------------------|
| 3. | Особо ценные объекты культурного наследия народов Российской Федерации, объекты, включенные в Список всемирного наследия, историко-культурные заповедники, объекты археологического наследия, музеи-заповедники | Не расположены | Федеральный закон от 25.06.2002 N 73-ФЗ «Об объектах культурного наследия (памятниках истории и культуры) народов Российской Федерации». Единый государственный реестр объектов культурного наследия (памятников истории и культуры) народов Российской Федерации |
| 4. | Строительство, реконструкция и (или) эксплуатация (размещение) объектов всех видов транспорта федерального и регионального значения | Не расположен | Постановление Правительства МО от 25.03.2016 № 230/8 «Об утверждении Схемы территориального планирования транспортного обслуживания Московской области» (ред. от 25.12.2019) |
| 4.1 | Строительство, реконструкция и (или) эксплуатация (размещение) объектов транспорта местного значения | Не расположен | Генеральный план городского округа Домодедово Московской области, утвержденный решением Совета Депутатов городского округа Домодедово Московской области от 11.12.2006 № 350/68 «Об утверждении генерального плана городского округа Домодедово» (ред. от 03.06.2019 № 1-4/962) |
| 5. | Зона с особыми условиями использования территории в соответствии с СП 2.1.4.2625-10 и иными нормативными правовыми актами в сфере санитарного законодательства (сведения подлежат уточнению) | Не расположен | - |
| 5.1. | Зона с особыми условиями использования территории в соответствии СанПиН 2.1.4.1110-02 и иными нормативными правовыми актами в сфере санитарного законодательства | Не расположен | Генеральный план городского округа Домодедово Московской области, утвержденный решением Совета Депутатов городского округа Домодедово Московской области от 11.12.2006 № 350/68 «Об утверждении генерального плана городского округа Домодедово» (ред. от 03.06.2019 № 1-4/962) |
| 6. | Земли Гослесфонда и иные лесничества или лесопарки (сведения подлежат уточнению) | Не расположен. | ИСОГД Московской области, «Лесной кодекс Российской Федерации» от 04.12.2006 № 200-ФЗ |

| | | | |
|----|------------------------------------------------------------------------------|----------------------|--------------------------|
| 7. | Границы земель, зарезервированные для государственных или муниципальных нужд | Сведения отсутствуют | ИСОГД Московской области |
|----|------------------------------------------------------------------------------|----------------------|--------------------------|

Таблица 2

| № пп | Документы территориального планирования и градостроительного зонирования. Градостроительные ограничения | Сведения | Источник информации | Правовой акт, регламентирующий режим использования; сведения ППТ, ПМТ. |
|------|-------------------------------------------------------------------------------------------------------------------------|---------------|---------------------------------------------------------------------------------------------------------------------------------------------------------------------------------------------------------------------------------------------------------------------------------|------------------------------------------------------------------------|
| 1. | Зоны с особыми условиями использования территории: - водоохранная (рыбоохранная) зона (сведения подлежат уточнению) | Не расположен | Генеральный план городского округа Домодедово Московской области, утвержденный решением Совета Депутатов городского округа Домодедово Московской области от 11.12.2006 № 350/68 «Об утверждении генерального плана городского округа Домодедово» (ред. от 03.06.2019 № 1-4/962) | - |
| | - прибрежная защитная полоса (сведения подлежат уточнению) | Не расположен | Генеральный план городского округа Домодедово Московской области, утвержденный решением Совета Депутатов городского округа Домодедово Московской области от 11.12.2006 № 350/68 «Об утверждении генерального плана городского округа Домодедово» (ред. от 03.06.2019 № 1-4/962) | - |
| | - округ санитарной (горно-санитарной) охраны лечебно-оздоровительных местностей, курортов и природных лечебных ресурсов | Не расположен | Генеральный план городского округа Домодедово Московской области, утвержденный решением Совета Депутатов городского округа Домодедово Московской области от 11.12.2006 № 350/68 «Об утверждении генерального плана городского округа Домодедово» (ред. от 03.06.2019 № 1-4/962) | - |

| | | | |
|------------------------------------------------------------------------------------------------------------------------------------------------------------------|---------------------------------------------------------------------------------------------------|----------------------------------------------------------------------------------------------------------------------------------------------------------------------------------------------------------------------------------------------------------------------------------------|-----------------------------------------------------------------------------------------------------------------|
| <p>- зоны санитарной охраны источников питьевого и хозяйственно-бытового водоснабжения</p> | <p>Не расположен</p> | <p>Генеральный план городского округа Домодедово Московской области, утвержденный решением Совета Депутатов городского округа Домодедово Московской области от 11.12.2006 № 350/68 «Об утверждении генерального плана городского округа Домодедово» (ред. от 03.06.2019 № 1-4/962)</p> | <p>-</p> |
| <p>- зоны загопления и подтопления</p> | <p>Не расположен</p> | <p>Генеральный план городского округа Домодедово Московской области, утвержденный решением Совета Депутатов городского округа Домодедово Московской области от 11.12.2006 № 350/68 «Об утверждении генерального плана городского округа Домодедово» (ред. от 03.06.2019 № 1-4/962)</p> | <p>-</p> |
| <p>- защитная зона объекта культурного наследия</p> | <p>Не расположен</p> | <p>ИСОГД Московской области</p> | <p>-</p> |
| <p>- зоны охраны объектов культурного наследия</p> | <p>Не расположен</p> | <p>ИСОГД Московской области</p> | <p>-</p> |
| <p>- охранный зона особо охраняемой природной территории (государственного природного заповедника, национального парка, природного парка, памятника природы)</p> | <p>Не расположен</p> | <p>ИСОГД Московской области</p> | <p>-</p> |
| <p>- приаэродромная территория</p> | <p>Полностью расположен в границах приаэродромной территории аэродромов Остафьево, Домодедово</p> | <p>ИСОГД Московской области</p> | <p>Согласование размещения объекта капитального строительства в соответствии с действующим законодательство</p> |
| <p>- санитарно-защитная зона</p> | <p>Не расположен</p> | <p>Генеральный план городского округа Домодедово Московской области, утвержденный решением Совета Депутатов</p> | <p>-</p> |

| | | | | |
|------------------------------------------------------------------------------------------------------------------------------------------------------|---------------|--|---------------------------------------------------------------------------------------------------------------------------------------------------------------------------------------------------------------------------------------------------------------------------------|--|
| | | | городского округа Домодедово Московской области от 11.12.2006 № 350/68 «Об утверждении генерального плана городского округа Домодедово» (ред. от 03.06.2019 № 1-4/962) | |
| - охранная зона объектов электроэнергетики (объектов электросетевого хозяйства и объектов по производству электрической энергии) | Не расположен | | Генеральный план городского округа Домодедово Московской области, утвержденный решением Совета Депутатов городского округа Домодедово Московской области от 11.12.2006 № 350/68 «Об утверждении генерального плана городского округа Домодедово» (ред. от 03.06.2019 № 1-4/962) | |
| - охранная зона трубопроводов (газопроводов, нефтепроводов и нефтепродуктопроводов, аммиакопроводов) | Не расположен | | Генеральный план городского округа Домодедово Московской области, утвержденный решением Совета Депутатов городского округа Домодедово Московской области от 11.12.2006 № 350/68 «Об утверждении генерального плана городского округа Домодедово» (ред. от 03.06.2019 № 1-4/962) | |
| - зона минимальных расстояний до магистральных или промышленных трубопроводов (газопроводов, нефтепроводов и нефтепродуктопроводов, аммиакопроводов) | Не расположен | | Генеральный план городского округа Домодедово Московской области, утвержденный решением Совета Депутатов городского округа Домодедово Московской области от 11.12.2006 № 350/68 «Об утверждении генерального плана городского округа Домодедово» (ред. от 03.06.2019 № 1-4/962) | |
| - охранная зона линий и сооружений связи | Не расположен | | Генеральный план городского округа Домодедово Московской области, утвержденный | |

| | | | | |
|------------------------------------------|---------------|--|------------------------------------------------------------------------------------------------------------------------------------------------------------------------------------------------------------------------------------------------------------------------------------------------------------------------------------------------------------------------------------------------------------------------------------------------------------------------------------------------|--|
| | | | <p>решением Совета Депутатов городского округа Домодедово Московской области от 11.12.2006 № 350/68 «Об утверждении генерального плана городского округа Домодедово» (ред. от 03.06.2019 № 1-4/962)</p> <p>Генеральный план городского округа Домодедово Московской области, утвержденный решением Совета Депутатов городского округа Домодедово Московской области от 11.12.2006 № 350/68 «Об утверждении генерального плана городского округа Домодедово» (ред. от 03.06.2019 № 1-4/962)</p> | |
| - охранная зона железных дорог | Не расположен | | | |
| - охранная зона тепловых сетей | Не расположен | | | |
| - придорожные полосы автомобильных дорог | Не расположен | | <p>ИСОГД Московской области</p> | |
| - зона охраняемого объекта | Не расположен | | <p>Генеральный план городского округа Домодедово Московской области, утвержденный решением Совета Депутатов городского округа Домодедово Московской области от 11.12.2006 № 350/68 «Об утверждении генерального плана городского округа Домодедово» (ред. от 03.06.2019 № 1-4/962)</p> | |

| | | | | |
|-----|------------------------------------------------------------------------------------------------------------------------------------------------------------------------------|----------------------------------------------------------------------|--------------------------------------------------------------------------------------------------------------------------------------------------------------------------------------------------------------------------------------------------------------------------------------------------|--|
| | - иные зоны с особыми условиями использования территорий | Не расположен | Генеральный план городского округа Домодедово Московской области, утвержденный решением Совета Депутатов городского округа Домодедово Московской области от 11.12.2006 № 350/68 «Об утверждении генерального плана городского округа Домодедово» (ред. от 03.06.2019 № 1-4/962) | |
| 2 | Планируемая зона с особыми условиями использования территории в соответствии САНПИН 2.1.4.1110-02 и иными нормативными правовыми актами в сфере санитарного законодательства | Не расположен | Генеральный план городского округа Домодедово Московской области, утвержденный решением Совета Депутатов городского округа Домодедово Московской области от 11.12.2006 № 350/68 «Об утверждении генерального плана городского округа Домодедово» (ред. от 03.06.2019 № 1-4/962) | |
| 3. | Мелиорируемые земли | Не расположен | ИСОГД Московской области | |
| 3.1 | Особо ценные сельскохозяйственные угодья. | Не относится | Распоряжение Министерства сельского хозяйства и продовольствия Московской области от 10.10.2019 № 20РВ-349 «Об утверждении Перечня особо ценных продуктивных сельскохозяйственных угодий, расположенных на территории Московской области, использование которых для других целей не допускается» | |
| 4. | Генеральный план: - функциональная зона (зоны), территория(и) | "Ж2" - Зона застройки индивидуальными и блокированными жилыми домами | Генеральный план городского округа Домодедово Московской области, утвержденный решением Совета Депутатов городского округа Домодедово | |

| | | | | |
|----|--------------------------------------------------------------------------------------|------------------------------------------------------|--------------------------------------------------------------------------------------------------------------------------------------------------------------------------------------------------------------------------------------------------------------------|--------------------------------------------------------------------------------------------------|
| | - расположение в границах населенного пункта | В границах г. Домодедово | Московской области от 11.12.2006 № 350/68 «Об утверждении генерального плана городского округа Домодедово» (ред. от 03.06.2019 № 1-4/962) | |
| 5. | Правила землепользования и застройки; - территориальная(ые) зона (зоны) - территории | «Ж-2» - зона застройки индивидуальными жилыми домами | Правила землепользования и застройки территории (части территории) городского округа Домодедово Московской области, утвержденные решением Совета Депутатов городского округа Домодедово Московской области от 28.12.2017 № 1-4/865 (ред. от 20.12.2019 № 1-4/1011) | Градостроительный регламент территориальной зоны в приложении. Предельное количество этажей – 3. |
| 6. | Утвержденные ППТ, ПМТ | Сведения отсутствуют | ИСОГД Московской области | - |
| 7. | Разрешение на строительство | Сведения отсутствуют | ИСОГД Московской области | - |
| 8. | Разрешение на ввод объекта в эксплуатацию | Сведения отсутствуют | ИСОГД Московской области | - |

Заключение подготовлено на основании сведений, содержащихся в государственных информационных системах на дату подготовки заключения.

Начальник территориального управления
Ленинского городского округа и
городского округа Домодедово



Р.А. Веялко

А.И. Пискило
(496)7930706

Приложение.

Правила землепользования и застройки территории (части территории) городского округа Домодедово Московской области, утверждены решением Совета депутатов городского округа Домодедово Московской области от 28.12.2017 № 1-4/865, с изменениями, утвержденными решением Совета депутатов городского округа Домодедово Московской области от 20.12.2019 №1-4/1011.

Ж-2 – ЗОНА ЗАСТРОЙКИ ИНДИВИДУАЛЬНЫМИ ЖИЛЫМИ ДОМАМИ

Зона застройки индивидуальными жилыми домами Ж-2 установлена для обеспечения формирования жилых районов из отдельно стоящих индивидуальных жилых домов.

Основные виды разрешенного использования

| № п/п | Наименование ВРИ | Код (числовое обозначение ВРИ) | Предельные размеры земельных участков (кв. м) | | Мак % застройки, в том числе в зависимости от количества наземных этажей | Мин отступы от границ земельного участка (м) |
|-------|----------------------------------------------------------------------------|--------------------------------|-----------------------------------------------|-----------|--------------------------------------------------------------------------|----------------------------------------------|
| | | | min | max | | |
| 1 | Для индивидуального жилищного строительства* | 2.1 | 500 | 500 000 | 40% | 3 |
| 2 | Для ведения личного подсобного хозяйства (приусадебный земельный участок)* | 2.2 | 500 | 500 000 | 40% | 3 |
| 3 | Амбулаторно-поликлиническое обслуживание | 3.4.1 | 500 | 1 000 000 | 60% | 3 |
| 4 | Стационарное медицинское обслуживание | 3.4.2 | 10 000 | 1 000 000 | 40% | 3 |
| 5 | Образование и просвещение | 3.5 | 5 000 | 100 000 | 60% | 3 |
| 6 | Дошкольное, начальное и среднее общее образование | 3.5.1 | Не подлежит установлению | | | 3 |

Приложение.

Правила землепользования и застройки территории (части территории) городского округа Домодедово Московской области, утверждены решением Совета депутатов городского округа Домодедово Московской области от 28.12.2017 № 1-4/865, с изменениями, утвержденными решением Совета депутатов городского округа Домодедово Московской области от 20.12.2019 №1-4/1011.

| | | | | | | |
|----|---------------------------------------------------|--------|--------------------------|--------------------------|-----|--------------------------|
| 7 | Среднее и высшее профессиональное образование | 3.5.2 | 5 000 | 100 000 | 60% | 3 |
| 8 | Парки культуры и отдыха | 3.6.2 | 1 000 | 1 000 000 | 50% | 3 |
| 9 | Общественное управление | 3.8 | 1 000 | 100 000 | 60% | 3 |
| 10 | Государственное управление | 3.8.1 | 1 000 | 100 000 | 60% | 3 |
| 11 | Представительская деятельность | 3.8.2 | 1 000 | 100 000 | 60% | 3 |
| 12 | Площадки для занятий спортом | 5.1.3 | 100 | 100 000 | 75% | 3 |
| 13 | Оборудованные площадки для занятий спортом | 5.1.4 | 100 | 100 000 | 75% | 3 |
| 14 | Обеспечение внутреннего правопорядка | 8.3 | Не подлежат установлению | | | |
| 15 | Историко-культурная деятельность | 9.3 | Не распространяется | | | |
| 16 | Гидротехнические сооружения | 11.3 | Не устанавливаются | | | |
| 17 | Земельные участки (территории) общего пользования | 12.0 | Не распространяется | | | |
| 18 | Улично-дорожная сеть | 12.0.1 | Не распространяется | | | |
| 19 | Благоустройство территории | 12.0.2 | Не подлежит установлению | | 10% | Не подлежит установлению |
| 20 | Автомобильный транспорт | 7.2 | 1 000 | Не подлежит установлению | 40% | 3 |
| 21 | Земельные участки общего назначения | 13.0 | Не подлежат установлению | | | |

*Земельный участок предназначен для возведения только одного жилого дома и других предусмотренных видом (несжилых) объектов

Приложение.

Правила землепользования и застройки территории (части территории) городского округа Домодедово Московской области, утверждены решением Совета депутатов городского округа Домодедово Московской области от 28.12.2017 № 1-4/865, с изменениями, утвержденными решением Совета депутатов городского округа Домодедово Московской области от 20.12.2019 №1-4/1011.

Вспомогательные виды разрешенного использования

1. Связь – 6.8
2. Коммунальное обслуживание –3.1
3. Обеспечение внутреннего правопорядка -8.3

Предельные (минимальные и (или) максимальные) размеры земельных участков и предельные параметры разрешенного строительства, реконструкции объектов капитального строительства применительно к вспомогательным видам разрешенного использования устанавливаются идентичными с соответствующими предельными (минимальными и (или) максимальными) размерами земельных участков и предельных параметров разрешенного строительства, реконструкции объектов капитального строительства, установленных для основных видов разрешенного использования и условно разрешенных видов использования, дополнительно к которым и совместно с которыми установлены вспомогательные виды разрешенного использования.

Условно разрешенные виды использования

| № п/п | Наименование ВРИ | Код (числовое обозначение) | Предельные размеры земельных участков (кв. м) | | Max % застройки в том числе в зависимости от количества наземных этажей | Min отступы от границ земельного участка (м) |
|-------|---------------------------------------------------------------------------------------|----------------------------|-----------------------------------------------|-----------|-------------------------------------------------------------------------|----------------------------------------------|
| | | | шир | шаг | | |
| 1 | Коммунальное обслуживание | 3.1 | 30 | 100 000 | 75% | 3 |
| 2 | Предоставление коммунальных услуг | 3.1.1 | 30 | 100 000 | 75% | 3 |
| 3 | Административные здания организаций, обеспечивающих предоставление коммунальных услуг | 3.1.2 | 200 | 100 000 | 75% | 3 |
| 4 | Социальное обслуживание | 3.2 | 500 | 100 000 | 60% | 3 |
| 5 | Дома социального обслуживания | 3.2.1 | 500 | 100 000 | 60% | 3 |
| 6 | Оказание социальной помощи населению | 3.2.2 | 500 | 100 000 | 60% | 3 |
| 7 | Оказание услуг связи | 3.2.3 | 500 | 100 000 | 60% | 3 |
| 8 | Бытовое обслуживание | 3.3 | 200 | 100 000 | 60% | 3 |
| 9 | Культурное развитие | 3.6 | 1 000 | 1 000 000 | 50% | 3 |

Приложение.

Правила землепользования и застройки территории (части территории) городского округа Домодедово Московской области, утверждены решением Совета Депутатов городского округа Домодедово Московской области от 28.12.2017 № 1-4/865, с изменениями, утвержденными решением Совета Депутатов городского округа Домодедово Московской области от 20.12.2019 №1-4/1011.

| | | | | | | |
|----|-------------------------------------------------------------------------------|--------|-------|-----------|-------------------------------------------|---|
| 10 | Объекты культурно-досуговой деятельности | 3.6.1 | 1 000 | 1 000 000 | 50% | 3 |
| 11 | Религиозное использование | 3.7 | 1 000 | 100 000 | 50% | 3 |
| 12 | Осуществление религиозных обрядов | 3.7.1 | 1 000 | 100 000 | 50% | 3 |
| 13 | Религиозное управление и образование | 3.7.2 | 1 000 | 100 000 | 50% | 3 |
| 14 | Обеспечение научной деятельности | 3.9 | 2 500 | 100 000 | 60% | 3 |
| 15 | Обеспечение деятельности в области гидрометеорологии и смежных с ней областях | 3.9.1 | 500 | 100 000 | 60% | 3 |
| 16 | Амбулаторное ветеринарное обслуживание | 3.10.1 | 1 000 | 10 000 | 60% | 3 |
| 17 | Деловое управление | 4.1 | 200 | 100 000 | 55% | 3 |
| 18 | Рынки | 4.3 | 1 500 | 50 000 | 45% | 3 |
| 19 | Магазины | 4.4 | 500 | 10 000 | 50% | 3 |
| 20 | Банковская и страховая деятельность | 4.5 | 1 000 | 10 000 | 60% | 3 |
| 21 | Общественное питание | 4.6 | 500 | 10 000 | 50% | 3 |
| 22 | Гостиничное обслуживание | 4.7 | 1 000 | 100 000 | 1 эт. - 59% 2 эт. - 51% 3 эт. - 45% | 3 |
| 23 | Обеспечение занятий спортом в помещениях | 5.1.2 | 1 000 | 100 000 | 75% | 3 |
| 24 | Водный спорт | 5.1.5 | 100 | 100 000 | 75% | 3 |

Приложение.

Правила землепользования и застройки территории (части территории) городского округа Домодедово Московской области, утверждены решением Совета депутатов городского округа Домодедово Московской области от 28.12.2017 № 1-4/865, с изменениями, утвержденными решением Совета депутатов городского округа Домодедово Московской области от 20.12.2019 №1-4/1011.

| 25 | Недропользование* | 6.1 | | 1 000 | 1 000 000 | 60% | 3 |
|----|-------------------------------------|----------------------------|--------------------------|---------|-----------|-----|---|
| | | *Голубо для размещения ВЗУ | | | | | |
| 26 | Связь | 6.8 | Не подлежит установлению | | | 70% | 3 |
| 27 | Железнодорожный транспорт | 7.1 | 1 000 | 100 000 | | 40% | 3 |
| 28 | Железнодорожные пути | 7.1.1 | Не распространяется | | | | |
| 29 | Размещение автомобильных дорог | 7.2.1 | Не распространяется | | | | |
| 30 | Внеуличный транспорт | 7.6 | Не подлежит установлению | | | | |
| 31 | Водные объекты | 11.0 | Не подлежат установлению | | | | |
| 32 | Общее пользование водными объектами | 11.1 | Не распространяются | | | | |

Максимальный класс опасности (по санитарной классификации) объектов капитального строительства, размещаемых на территории участков зоны – V.

Иные показатели по параметрам застройки зоны Ж-2: территории объектов обслуживания населения; требования и параметры по временному хранению индивидуально-транспортных средств, размещению гаражей и открытым автостоянок, требования и параметры к доле озелененной территории земельных участков, регламентируются и устанавливаются нормативами градостроительного проектирования. Не допускается размещение вспомогательных строений (за исключением гаража) перед основным строением со стороны улиц и проездов.



МИНИСТЕРСТВО ЭНЕРГЕТИКИ МОСКОВСКОЙ ОБЛАСТИ
ГОСУДАРСТВЕННОЕ КАЗЕННОЕ УЧРЕЖДЕНИЕ МОСКОВСКОЙ ОБЛАСТИ
«АГЕНТСТВО РАЗВИТИЯ КОММУНАЛЬНОЙ ИНФРАСТРУКТУРЫ»
(ГКУ МО «АРКИ»)

бульвар Строителей, дом 4, корп. 1, г.о. Красногорск, Московская область, 143402
 e-mail: arki@mosreg.ru тел.: 8 (498) 602-28-28
 ОКПО 92719928 ОГРН 1115034003083 ИНН/КПП 5034043019/502401001

Комитет по управлению имуществом
 Администрации городского округа
 Домодедово Московской области

Рассмотрев заявление о предоставлении технических условий подключения (технологического присоединения) объекта капитального строительства к сетям инженерно-технического обеспечения (теплоснабжения, водоснабжения, водоотведения) в целях подготовки и организации аукциона по продаже земельного участка, находящегося в государственной или муниципальной собственности, аукциона на право заключения договора аренды земельного участка, находящегося в государственной или муниципальной собственности (далее – технические условия), государственное казенное учреждение Московской области «Агентство развития коммунальной инфраструктуры» направляет прилагаемые сведения о технических условиях.

| | |
|--------------------------------------|--------------------------|
| Номер запроса | P001-9317661827-33976873 |
| Дата запроса | 26.02.2020 |
| Кадастровый номер земельного участка | 50:28:0010604:109 |

Приложение: на 4 л. в 1 экз.

Директор

В.Е. Каретников

В.С. Арутюнов
 8 (498) 602 28 28 (доб. 56 681)

СВЕДЕНИЯ

о технических условиях подключения (технологического присоединения) к сетям инженерно-технического обеспечения (теплоснабжения, водоснабжения, водоотведения) земельного участка с кадастровым номером 50:28.0010604:109

| № п/п | Сведения о технических условиях | Теплоснабжение (ТС) | Водоснабжение (ХВС) | Водоотведение (ВО) |
|-------|-------------------------------------------------------------------|------------------------------------|---------------------------------------------------------------------------------------------|------------------------------------|
| 1 | Номер технических условий | 1752/5 | 6676 | 6675 |
| 2 | Наименование РСО | МУП «Теплосеть» | МУП «Домоделовский водоканал» | МУП «Домоделовский водоканал» |
| 3 | Дата выдачи технических условий | 26.09.2019 | 08.10.2019 | 08.10.2019 |
| 4 | Предельная свободная мощность существующих сетей | Отсутствие технической возможности | 1 м ³ /сут | Отсутствие технической возможности |
| 5 | Максимальная нагрузка в возможных точках подключения | Отсутствие технической возможности | 1 м ³ /сут | Отсутствие технической возможности |
| 6 | Срок действия технических условий | 3 года | 3 года. При комплексном освоении земельных участков в целях жилищного строительства - 5 лет | 3 года |
| 7 | Срок подключения объекта капитального строительства | - | 18 месяцев с даты заключения договора о подключении | - |
| 8 | Информация о плате за подключение (технологическое присоединение) | - | Распоряжение Комитета по ценам и тарифам Московской области от 27.11.2019 № 326-Р | - |

03.03.2020 № 1789/10

Председателю
комитета по управлению имуществом
Администрации городского округа
Домодедово Московской области
Л.В. Енбековой

Уважаемая Любовь Владимировна!

В ответ на Ваше обращение от 18.02.2020 № 107-35ИСХ-250 по вопросу предоставления сведений о возможности подключения к газораспределительным сетям объектов капитального строительства, предполагаемых к размещению в границах г.о. Домодедово Московской области, направляю Вам запрашиваемую информацию.

Приложение: на 1 л. в 1 экз.

С уважением,
заместитель директора –
главный инженер



А.Б. Носырев

Сведения о технических условиях

на газоснабжение объекта капитального строительства,
расположенного на земельном участке с кадастровым номером
50:28:0010604:109 площадью 598 кв.м по адресу:
Московская область, г.о. Домодедово,
мкр. Западный, ул. Васильковая.

1. Предельная свободная мощность существующих сетей.

Ориентировочным источником газоснабжения указанного земельного участка может являться газопровод от ГРС «Домодедово». Предельная свободная мощность в точке подключения составляет 5 куб.м/час. *

2. Максимальная нагрузка: 5 куб.м/час.

3. Срок подключения объекта капитального строительства к сетям инженерно-технического обеспечения: 9 месяцев с даты заключения Договора о подключении.

4. Предварительный размер платы за подключение (технологическое присоединение) на дату опубликования извещения о проведении аукциона:

Определяется в соответствии с Распоряжением Комитета по ценам и тарифам Московской области от 20.12.2019 № 446-Р и на дату расчета составляет 65 526 руб. 88 коп., с учетом НДС – 20 %.

5. Срок действия данных сведений.

В течение 6 месяцев, а в случае внесения изменений в вышеуказанные нормативные акты – до внесения данных изменений.

Данные сведения о технических условиях подключения не являются основанием для заключения Договора о подключении и разработки проекта газификации.

* Если для реализации земельного участка на аукционе требуется большие значения предельной свободной мощности в точке подключения, то необходимо направить в адрес Филиала АО «Мособлгаз» «Юг» соответствующую заявку с приложением расчета запрашиваемого максимального часового расхода газа.

50:28:0010604:109

расположенном: Московская обл., г. Домодедово, мкр. Западный, ул.
Васильковская

I. Предельная свободная мощность существующих сетей.

Вблизи участка расположена ПС Домодедовская ,
принадлежащая ПАО «МОЭСК». Максимальная мощность, разрешенная для
технологического присоединения, по информации, размещенной на официальном
интернет сайте
владельца указанного питающего центра составляет 3,81 МВА.

II. Максимальная нагрузка: 3,81 МВА.

III. Срок осуществления мероприятий по технологическому присоединению:

В соответствии с подпунктом б) пункта 16 Правил технологического присоединения
энергопринимающих устройств потребителей электрической энергии , объектов по
производству электрической энергии , а так же объектов электросетевого хозяйства ,
принадлежащих сетевым организациям и иным лицам , к электрическим сетям» ,
утвержденных Постановлением Правительства Российской Федерации от 27.12.2004
№861, срок присоединения составляет:

а. В случаях осуществления технологического присоединения к электрическим сетям
классом напряжения до 20 кВ включительно , при этом расстояние от существующих
электрических сетей необходимого класса напряжения до границ участка , на котором
расположены присоединяемые энергопринимающие устройства , составляет не более
300 метров в городах и поселках городского типа и не более 500 метров в сельской
местности и от сетевой организации не требуется выполнение работ по строительству
(реконструкции) объектов электросетевого хозяйства , включенных (подлежащих
включению) в инвестиционные программы сетевых организаций (в том числе смежных
сетевых организаций) , и (или) объектов по производству электрической энергии , за
исключением работ по строительству объектов электросетевого хозяйства от
существующих объектов электросетевого хозяйства до присоединяемых
энергопринимающих устройств и (или) объектов электроэнергетики:

а.1. 4 месяца - для заявителей, максимальная мощность энергопринимающих устройств
которых составляет до 670 кВт включительно;

а.2. 1 год - для заявителей, максимальная мощность энергопринимающих устройств
которых составляет свыше 670 кВт;

б. в иных случаях:

б.1. 6 месяцев - для заявителей – юридических лиц и индивидуальных
предпринимателей в целях технологического присоединения по одному источнику
электроснабжения энергопринимающих устройств, максимальная мощность которых
составляет до 150 кВт включительно (с учетом ранее присоединенных в данной точке
присоединения энергопринимающих устройств), для заявителей - физических лиц, в
целях технологического присоединения энергопринимающих устройств, максимальная
мощность которых составляет до 15 кВт включительно (с учетом ранее присоединенных
в данной точке присоединения энергопринимающих устройств), которые используются
для бытовых и иных нужд, не связанных с осуществлением предпринимательской
деятельности, и электроснабжение которых предусматривается по одному источнику, и
для заявителей, осуществляющих технологическое присоединение путем
перераспределения мощности, если технологическое присоединение осуществляется к
электрическим сетям, уровень напряжения которых составляет до 20 кВ включительно,
и если расстояние от существующих электрических сетей необходимого класса
напряжения до границ участка заявителя, на котором расположены присоединяемые
энергопринимающие устройства, составляет не более 300 метро в городах и поселках

https://yadi.sk/i/v3g69k85Ccrm_A

городского типа и не более 500 метров в сельской местности;

б.2 1 год - для заявителей, максимальная мощность энергопринимающих устройств которых составляет менее 670 кВт, если более короткие сроки не предусмотрены инвестиционной программой соответствующей сетевой организации или соглашением сторон;

б.3 2 года - для заявителей, максимальная мощность энергопринимающих устройств которых составляет не менее 670 кВт, если иные сроки (но не более 4 лет) не предусмотрены инвестиционной программой соответствующей сетевой организации или соглашением сторон.

IV. Информация о плате за подключение (технологическое присоединение) на дату опубликования извещения о проведении аукциона.

В соответствии с Распоряжением комитета по ценам и тарифам Московской области от 20.12.2019 №429-Р

Стандартизированные тарифные ставки на покрытие расходов по строительству объектов электросетевого хозяйства от существующих объектов электросетевого хозяйства до присоединяемых энергопринимающих устройств потребителей электрической энергии, объектов электросетевого хозяйства, принадлежащих сетевым организациям и иным лицам («последняя миля»), за технологическое присоединение к электрическим сетям сетевых организаций на территории Московской области (на территории городских населенных пунктов и территорий, не относящихся к территориям городских населенных пунктов) для постоянной и временной схемы электроснабжения (без НДС в ценах периода регулирования)

| Наименование стандартизированной тарифной ставки | | Стандартизированная тарифная ставка (без НДС)* |
|--------------------------------------------------------------------------------------------------------------------------------------------------------------------------------------------------|--------------------------------------------------------------------------------------|------------------------------------------------|
| 1 | | 2 |
| $C_{2(s;t)}$ - Стандартизированная тарифная ставка на покрытие расходов сетевой организации на строительство воздушных линий электропередачи в расчете на 1 км линий (руб./км) | | |
| уровнем напряжения 0,4 кВ $C_{2(0,4;t)}$ | | |
| $C_{2(0,4;\leq 50)}$ | сечение жилы до 50 мм ² | 1 489 506,46 |
| $C_{2(0,4;70)}$ | сечение жилы 70 мм ² | 1 883 961,57 |
| $C_{2(0,4;95)}$ | сечение жилы 95 мм ² | 1 913 398,02 |
| $C_{2(0,4;\geq 120)}$ | сечение жилы 120 мм ² и более | 1 948 452,72 |
| уровнем напряжения 6-20 кВ $C_{2(6-20;t)}$ | | |
| $C_{2(6-20;\leq 50)}$ | сечение жилы до 50 мм ² | 2 012 940,68 |
| $C_{2(6-20;70)}$ | сечение жилы 70 мм ² | 2 358 657,51 |
| $C_{2(6-20;95)}$ | сечение жилы 95 мм ² | 2 374 385,70 |
| $C_{2(6-20;\geq 120)}$ | сечение жилы 120 мм ² и более | 2 484 474,40 |
| уровнем напряжения 110 кВ $C_{2(110;t)}$ | | |
| $C_{2(110;1)}$ | для многогранных опор в одноцепном исполнении (одна одноцепная ВЛ в одном коридоре) | 19 549 179,79 |
| $C_{2(110;2)}$ | для многогранных опор в одноцепном исполнении (две одноцепные ВЛ в одном коридоре)** | 18 180 431,00 |

| | | |
|----------------------------------------------------------------------------------------------------------------------------------------------------------------------------------------------------------------------------------------------------------------------------------------------------|--------------------------------------------------------------------------------------------------------------------------------------------------------------|---------------|
| C ₂ (110;3) | для всех типов опор, за исключением многогранных в одноцепном исполнении (одна одноцепная ВЛ в одном коридоре) | 10 733 620,77 |
| C ₂ (110;4) | для всех типов опор, за исключением многогранных в одноцепном исполнении (две одноцепные ВЛ в одном коридоре)** | 9 310 061,02 |
| C ₃ (s;t) - Стандартизированная тарифная ставка на покрытие расходов сетевой организации на строительство кабельных линий электропередачи в расчете на 1 км линий (руб./км) | | |
| уровнем напряжения 0,4 кВ C ₃ (0,4;t) (в одноцепном исполнении) | | |
| C ₃ (0,4;≤50;1) | сечение жилы до 50 мм ² | 1 492 938,28 |
| C ₃ (0,4;70;1) | сечение жилы 70 мм ² | 1 771 709,83 |
| C ₃ (0,4;95;1) | сечение жилы 95 мм ² | 1 909 763,23 |
| C ₃ (0,4;120-185;1) | сечение жилы 120-185 мм ² | 2 115 003,91 |
| C ₃ (0,4;≥240;1) | сечение жилы 240 мм ² и более | 2 523 466,64 |
| уровнем напряжения 0,4 кВ C ₃ (0,4;t) (в двухцепном исполнении) | | |
| C ₃ (0,4;120-185;2) | сечение жилы 120-185 мм ² | 2 960 997,38 |
| C ₃ (0,4;≥240;2) | сечение жилы 240 мм ² и более | 3 407 985,24 |
| уровнем напряжения 6-20 кВ C ₃ (6-20;t) (в одноцепном исполнении) | | |
| C ₃ (6-20;≤50;1) | сечение жилы до 50 мм ² | 2 290 250,38 |
| C ₃ (6-20;70;1) | сечение жилы 70 мм ² | 2 999 585,45 |
| C ₃ (6-20;95;1) | сечение жилы 95 мм ² | 3 268 623,22 |
| C ₃ (6-20;120-185;1) | сечение жилы 120-185 мм ² | 3 506 254,54 |
| C ₃ (6-20;≥240;1) | сечение жилы 240 мм ² и более | 4 856 697,07 |
| уровнем напряжения 6-20 кВ C ₃ (6-20;t) (в двухцепном исполнении) | | |
| C ₃ (6-20;≤70;2) | сечение жилы до 70 мм ² | 4 746 547,07 |
| C ₃ (6-20;95;2) | сечение жилы 95 мм ² | 6 679 937,77 |
| C ₃ (6-20;120-185;2) | сечение жилы 120-185 мм ² | 6 889 014,15 |
| C ₃ (6-20;240;2) | сечение жилы 240 мм ² | 7 543 596,05 |
| C ₃ (6-20;≥300;2) | сечение жилы 300 мм ² и более | 11 006 808,94 |
| C ₃ (0,4-20;t) - Стандартизированная тарифная ставка на покрытие расходов сетевой организации на строительство кабельных линий методом горизонтального направленного бурения без ограничения по количеству труб в проколе с учетом стоимости кабеля в расчете на 1 км трассы (руб./км): | | |
| C ₃ (0,4-20;ГНБ-110) | Трубами ПНД диаметром 110 мм (одна, две, три и более) | 13 704 971,64 |
| C ₃ (0,4-20;ГНБ-160) | Трубами ПНД диаметром 160 мм (одна, две, три и более) | 18 957 613,11 |
| C ₃ (0,4-20;ГНБ-225) | Трубами ПНД диаметром 225 мм (одна, две, три и более) | 23 014 071,46 |
| C ₄ (6-20;t) - Стандартизированная тарифная ставка на покрытие расходов сетевой организации на строительство пунктов секционирования (реклоузеров (КРУН)) (руб./шт.) | | |
| C ₄ (6-20;КРН (КРУН)) | Строительство КРН (КРУН) | 1 741 819,65 |
| C ₄ (6-20;рек) | Строительство реклоузеров | 1 944 003,63 |
| C ₄ (6-20;t) | Стандартизированная тарифная ставка на покрытие расходов сетевой организации на строительство пунктов секционирования (распределительных пунктов) (руб./шт.) | |

| | | |
|-------------------------------------------------------------------------------------------------------------------------------------------------------------------------------------------------------------------------------------------------------------|--------------------------------------------------------------------------------------------------------------------------------------------------------------------------------------------|---------------|
| $C_{4(6-20;РП-10)}$ | Строительство распределительного пункта на 10 ячеек | 16 626 357,77 |
| $C_{4(6-20;РП-1)}$ | Установка 1 дополнительной ячейки | 1 196 394,19 |
| $C_{5(s;t)}$ - Стандартизированная тарифная ставка на покрытие расходов сетевой организации на строительство трансформаторных подстанций (ТП), за исключением распределительных трансформаторных подстанций (РТП), с уровнем напряжения до 35 кВ (руб./кВт) | | |
| Строительство КТП, МТП с одним трансформатором $C_{5(s;кТП)}$ | | |
| $C_{5(1x16-40;кТП)}$ | мощностью 1x16-40 кВА | 16 864,50 |
| $C_{5(1x63;кТП)}$ | мощностью 1x63 кВА | 9 568,85 |
| $C_{5(1x100;кТП)}$ | мощностью 1x100 кВА | 6 647,67 |
| $C_{5(1x160;кТП)}$ | мощностью 1x160 кВА | 5 289,40 |
| $C_{5(1x250;кТП)}$ | мощностью 1x250 кВА | 4 047,48 |
| $C_{5(1x400;кТП)}$ | мощностью 1x400 кВА | 3 341,02 |
| $C_{5(1x630;кТП)}$ | мощностью 1x630 кВА | 3 187,34 |
| $C_{5(1x1000;кТП)}$ | мощностью 1x1000 кВА | 3 115,03 |
| Строительство КТП, МТП с двумя трансформаторами $C_{5(s;кТП)}$ | | |
| $C_{5(2x160;кТП)}$ | мощностью 2x160 кВА и менее | 9 299,59 |
| $C_{5(2x250;кТП)}$ | мощностью 2x250 кВА | 7 134,24 |
| $C_{5(2x400;кТП)}$ | мощностью 2x400 кВА | 5 018,86 |
| $C_{5(2x630;кТП)}$ | мощностью 2x630 кВА | 3 306,62 |
| $C_{5(\geq 2x1000;кТП)}$ | мощностью 2x1000 кВА и более | 2 192,57 |
| $C_{5(БКТП)}$ | Блочная трансформаторная подстанция (БКТП) с одним трансформатором | 6 711,12 |
| Блочная трансформаторная подстанция (БКТП) с двумя трансформаторами $C_{5(s;БКТП)}$ | | |
| $C_{5(\leq 2x630;БКТП)}$ | мощностью 2x630 кВА и менее | 10 011,06 |
| $C_{5(2x1000;БКТП)}$ | мощностью 2x1000 кВА | 6 314,77 |
| $C_{5(2x1250-2x1600;БКТП)}$ | мощностью 2x1250 – 2x1600 кВА | 4 304,47 |
| $C_{5(\geq 2x2500;БКТП)}$ | мощностью 2x2500 кВА и более | 2 923,05 |
| $C_{6(РТП)}$ | Стандартизированная тарифная ставка на покрытие расходов сетевой организации на строительство распределительных трансформаторных подстанций (РТП) с уровнем напряжения до 35 кВ (руб./кВт) | 9 269,25 |

| С ₇ (ПС) | | — | |
|-----------------------------------------------------------------------------------------------------------------------------------------------------------|-----------------------------------------------------------------------------------------------------------------------------------------------------------------------------------------------------------------------------------------------------------------------------------------------------------------------------------------------------------------|---------------------------------------|--------------------|
| Стандартизированная тарифная ставка на покрытие расходов сетевой организации на строительство подстанций уровнем напряжения 35 кВ и выше (ПС) (руб./кВт). | | | |
| Наименование стандартизированной тарифной ставки | | Стандартизированные тарифные ставки * | |
| | | 0,4 кВ | 6 кВ, 10 кВ, 20 кВ |
| | | более 150 кВт | |
| 1 | 2 | 3 | 4 |
| С ₁ | Стандартизированная тарифная ставка на покрытие расходов на технологическое присоединение энергопринимающих устройств потребителей электрической энергии, объектов электросетевого хозяйства, принадлежащих сетевым организациям и иным лицам, по мероприятиям, указанным в пункте 16 Методических указаний (кроме подпункта «б»), (руб. за одно присоединение) | 8 308,42 | |
| С _{1.1} | Подготовка и выдача сетевой организацией технических условий заявителю (ТУ), (руб. за одно присоединение) | 4 843,81 | |
| С _{1.2} | Проверка сетевой организацией выполнения заявителем технических условий, (руб. за одно присоединение) | 3 464,61 | |
| С ₂ | Стандартизированная тарифная ставка на покрытие расходов сетевой организации на строительство воздушных линий электропередачи в расчете на 1 км линий, (руб./км) | 1 542 295,82 | 1 912 074,11 |
| С ₃ | Стандартизированная тарифная ставка на покрытие расходов сетевой организации на строительство кабельных линий электропередачи в расчете на 1 км линий, (руб./км) | 2 753 499,25 | 4 119 692,36 |
| С _{3,гнб} | Стандартизированная тарифная ставка на покрытие расходов сетевой организации на строительство кабельных линий методом горизонтального направленного бурения без ограничения по количеству труб в проколе в расчете на 1 км трассы, (руб./км): | | |
| | трубами ПНД диаметром 110 мм (одна, две, три и более) | 11 860 185,18 | |
| | трубами ПНД диаметром 160 мм (одна, две, три и более) | 15 991 233,61 | |
| | трубами ПНД диаметром 225 мм (одна, две, три и более) | 19 863 168,56 | |
| С ₄ | Стандартизированная тарифная ставка на покрытие расходов сетевой организации на строительство пунктов секционирования (реклоузеров (КРУН)), (руб./шт.) | - | 1 442 326,20 |
| С ₄ | Стандартизированная тарифная ставка на покрытие расходов сетевой организации на строительство пунктов секционирования (распределительных пунктов), (руб./шт.) | - | 15 071 874,81 |
| С ₅ | Стандартизированная тарифная ставка на покрытие расходов сетевой организации на строительство трансформаторных подстанций (ТП), за исключением распределительных трансформаторных подстанций (РТП), с уровнем напряжения до 35 кВ, (руб./кВт) | 5 565,07 | 5 565,07 |
| С ₆ | Стандартизированная тарифная ставка на покрытие расходов сетевой организации на строительство распределительных трансформаторных подстанций (РТП) с уровнем напряжения до 35 кВ, (руб./кВт) | 7 600,90 | 7 600,90 |
| С ₇ | Стандартизированная тарифная ставка на покрытие расходов сетевой организации на строительство подстанций уровнем напряжения 35 кВ и выше (ПС) (руб./кВт). | - | - |

* Для заявителей, осуществляющих технологическое присоединение своих энергопринимающих устройств максимальной мощностью не более 150 кВт, стандартизированные тарифные ставки С₂, С₃, С_{3,гнб}, С₄, С₅, С₆, С₇ равны 0 (нулю).

** - применяется с учетом суммарной протяженности двух воздушных линий в одном коридоре (протяженность трассы (коридора) умножается на 2).

**Ставки платы за единицу максимальной мощности на уровне напряжения
ниже
35 кВ и максимальной мощности менее 8900 кВт на покрытие расходов по
строительству объектов электросетевого хозяйства от существующих объектов**

электросетевого хозяйства до присоединяемых энергопринимающих устройств потребителей электрической энергии, объектов электросетевого хозяйства, принадлежащих сетевым организациям и иным лицам («последняя миля»), за технологическое присоединение к электрическим сетям сетевых организаций на территории Московской области (на территории городских населенных пунктов и территорий, не относящихся к территориям городских населенных пунктов), для постоянной и временной схемы электроснабжения (без НДС в ценах периода регулирования)

| Наименование ставок за единицу максимальной мощности | | Ставки по каждому мероприятию для расчета платы за технологическое присоединение энергопринимающих устройств (без учета НДС) руб./кВт* |
|------------------------------------------------------------------------------------------------------------------------------------------------------------------------------------|------------------------------------------------------------------------------------------------------------------------------------------------------------------------------------------------------------------------------------------------------------------------------------|----------------------------------------------------------------------------------------------------------------------------------------|
| 1 | | 2 |
| C_1^{max} | Ставка за единицу максимальной мощности (руб./кВт) для определения платы за технологическое присоединение к электрическим сетям на уровне напряжения ниже 35 кВ и мощности менее 8 900 кВт на осуществление мероприятий, предусмотренных пунктом 16 (за исключением подпункта «б») | 346,64 |
| $C_{1.1}^{max}$ | Подготовка и выдача сетевой организацией технических условий Заявителю (ТУ) | 202,09 |
| $C_{1.2}^{max}$ | Проверка сетевой организацией выполнения Заявителем ТУ | 144,55 |
| C_2^{max} - ставка за единицу максимальной мощности (руб./кВт) на покрытие расходов сетевой организации на строительство воздушных линий электропередачи в расчете на 1 км линий | | |
| $C_{2;0,4}^{max}$ | уровнем напряжения 0,4 кВ | 2 988,02 |
| $C_{2;6-20}^{max}$ | уровнем напряжения 6 - 20 кВ | 930,39 |
| C_3^{max} - ставка за единицу максимальной мощности (руб./кВт) на покрытие расходов сетевой организации на строительство кабельных линий электропередачи в расчете на 1 км линий | | |
| $C_{3;0,4}^{max}$ | уровнем напряжения 0,4 кВ | 4 056,16 |
| $C_{3;6-20}^{max}$ | уровнем напряжения 6 - 20 кВ | 2 059,82 |
| $C_{3;0,4-20;ГНБ}^{max}$ | ставка за единицу максимальной мощности на покрытие расходов сетевой организации на строительство кабельных линий методом горизонтального направленного бурения без ограничения по количеству труб в проколе с учетом стоимости кабеля в расчете на 1 км трассы | 2 138,64 |
| $C_{4(КРУН)}^{max}$ | Ставка за единицу максимальной мощности (руб./кВт) на покрытие расходов сетевой организации на строительство пунктов секционирования (реклоузеров (КРУН)) | 614,51 |
| $C_{4(РП)}^{max}$ | Ставка за единицу максимальной мощности (руб./кВт) на покрытие расходов сетевой организации на строительство пунктов секционирования (распределительных пунктов) | 2 364,61 |
| $C_{5(ТП)}^{max}$ | Ставка за единицу максимальной мощности (руб./кВт) на покрытие расходов сетевой организации на строительство трансформаторных подстанций (ТП), за исключением распределительных трансформаторных подстанций (РТП), с уровнем напряжения до 35 кВ | |
| | Строительство КТП, МТП с одним трансформатором $C_{5(с;КТП)}$ | |

| | | |
|---------------------------------------------------------------------------------------------|------------------------------------------------------------------------------------------------------------------------------------------------------------------------------------------------|-----------|
| $C_5(1x16-40; \text{КТП})$ | мощностью 1x16-40 кВА | 16 864,50 |
| $C_5(1x63; \text{КТП})$ | мощностью 1x63 кВА | 9 568,85 |
| $C_5(1x100; \text{КТП})$ | мощностью 1x100 кВА | 6 647,67 |
| $C_5(1x160; \text{КТП})$ | мощностью 1x160 кВА | 5 289,40 |
| $C_5(1x250; \text{КТП})$ | мощностью 1x250 кВА | 4 047,48 |
| $C_5(1x400; \text{КТП})$ | мощностью 1x400 кВА | 3 341,02 |
| $C_5(1x630; \text{КТП})$ | мощностью 1x630 кВА | 3 187,34 |
| $C_5(1x1000; \text{КТП})$ | мощностью 1x1000 кВА | 3 115,03 |
| Строительство КТП, МТП с двумя трансформаторами $C_{5(s; \text{КТП})}$ | | |
| $C_5(2x160; \text{КТП})$ | мощностью 2x160 кВА и менее | 9 299,59 |
| $C_5(2x250; \text{КТП})$ | мощностью 2x250 кВА | 7 134,24 |
| $C_5(2x400; \text{КТП})$ | мощностью 2x400 кВА | 5 018,86 |
| $C_5(2x630; \text{КТП})$ | мощностью 2x630 кВА | 3 306,62 |
| $C_5(\geq 2x1000; \text{КТП})$ | мощностью 2x1000 кВА и более | 2 192,57 |
| $C_5(\text{БКТП})$ | Блочная трансформаторная подстанция (БКТП) с одним трансформатором | 6 711,12 |
| Блочная трансформаторная подстанция (БКТП) с двумя трансформаторами $C_{5(s; \text{БКТП})}$ | | |
| $C_5(\leq 2x630; \text{БКТП})$ | мощностью 2x630 кВА и менее | 10 011,06 |
| $C_5(2x1000; \text{БКТП})$ | мощностью 2x1000 кВА | 6 314,77 |
| $C_5(2x1250-2x1600; \text{БКТП})$ | мощностью 2x1250 – 2x1600 кВА | 4 304,47 |
| $C_5(\geq 2x2500; \text{БКТП})$ | мощностью 2x2500 кВА и более | 2 923,05 |
| $C_6(\text{РТП})^{\max}$ | Ставка за единицу максимальной мощности (руб./кВт) на покрытие расходов сетевой организации на строительство распределительных трансформаторных подстанций (РТП) с уровнем напряжения до 35 кВ | 9 269,25 |
| C_7^{\max} | Ставка за единицу максимальной мощности (руб./кВт) на покрытие расходов сетевой организации на строительство подстанций уровнем напряжения 35 кВ и выше (ПС) | — |

*Для заявителей, осуществляющих технологическое присоединение своих энергопринимающих устройств максимальной мощностью не более 150 кВт, ставки за единицу максимальной мощности по мероприятиям «последней мили» на планируемый период C_2^{\max} , C_3^{\max} , C_4^{\max} , C_5^{\max} , C_6^{\max} , C_7^{\max} равны 0 (нулю).

Примечание: Ставки C_2^{\max} , C_3^{\max} , C_4^{\max} , C_5^{\max} , C_6^{\max} , C_7^{\max} рассчитаны для технологического присоединения заявителя к одному источнику энергоснабжения по третьей категории надежности. В случае если заявитель при технологическом присоединении запрашивает вторую или первую категории надежности электроснабжения (технологическое присоединение к двум независимым источникам электроснабжения), то размер платы за технологическое присоединение определяется согласно пункту 45 Методических указаний.

Формулы платы за технологическое присоединение к электрическим сетям сетевых организаций Московской области на территории Московской области (на территории городских населенных пунктов и территорий, не относящихся к территориям городских населенных пунктов) для постоянной и временной схемы электроснабжения исходя из стандартизированных тарифных ставок и способа технологического присоединения к электрическим сетям сетевой организации

1. Если отсутствует необходимость реализации мероприятий «последней мили», то формула платы определяется как стандартизированная тарифная ставка на покрытие расходов на технологическое присоединение энергопринимающих устройств потребителей электрической энергии, объектов электросетевого хозяйства, принадлежащих сетевым организациям и иным лицам, по мероприятиям, указанным в п. 16 Методических указаний (кроме подпункта «б») (С1):

$$P = C_1, (\text{руб.})$$

2. Если при технологическом присоединении энергопринимающих устройств заявителя к одному источнику энергоснабжения предусматриваются мероприятия «последней мили» согласно техническим условиям (ТУ):

$$P_{\text{общ}} = P + P_{\text{вл}} + P_{\text{кл}} + P_{\text{рп}} + P_{\text{тп}} + P_{\text{ртп}}$$

где: $P_{\text{общ}}$ – размер платы за технологическое присоединение.

2.1. $P_{\text{вл}}$ – расходы на строительство воздушных линий в случае, если оно предусмотрено ТУ.

$$P_{\text{вл}} = C_{2(0,4;t)} \times L_{2(0,4;t)} + C_{2(6-20;t)} \times L_{2(6-20;t)} + C_{2(110;t)} \times L_{2(110;t)},$$

$C_{2(s;t)}$ – стандартизированные тарифные ставки (приложение 3) по мероприятиям в соответствии с ТУ;

$L_{2(s;t)}$ – протяженность трассы воздушных линий в зависимости от уровня напряжения, сечения и вида опор (для уровня напряжения 110 кВ), согласно ТУ;

s – уровень напряжения, t – сечение жилы.

2.2. $P_{\text{кл}}$ – расходы на строительство кабельных линий в случае, если оно предусмотрено ТУ.

$$P_{\text{кл}} = C_{3(0,4;t)} \times L_{3(0,4;t)} + C_{3(6-20;t)} \times L_{3(6-20;t)} + C_{3(0,4-20;ГНБj)} \times L_{3(0,4-20;ГНБj)},$$

$C_{3(s;t)}$ – стандартизированные тарифные ставки (приложение 3) по мероприятиям в соответствии с ТУ;

$L_{3(s;t)}$ – протяженность трассы кабельных линий, прокладываемых открытым способом, в зависимости от уровня напряжения и сечения кабеля согласно ТУ без учета протяженности трассы кабельных линий, прокладываемых закрытым способом прокладки (методом горизонтального направленного бурения);

$L_{3(0,4-20;ГНБj)}$ – протяженность трассы кабельных линий, прокладываемых закрытым способом прокладки (методом горизонтального направленного бурения), в зависимости от диаметра труб ПНД согласно ТУ без учета протяженности трассы кабельных линий прокладываемых открытым способом;

j – диаметр труб ПНД согласно ТУ.

2.3 $P_{\text{рп}}$ – расходы на строительство пунктов секционирования (реклоузеров, КРН (КРУН), распределительных пунктов) в случае, если оно предусмотрено ТУ.

$$P_{PP} = C_{4(6-20;KPH(KPUN))} \times m + C_{4(6-20;pek)} \times n + C_{4(6-20;PP-10)} \times k + C_{4(6-20;PP-1)} \times j,$$

$C_{4(s;t)}$ – стандартизированные тарифные ставки (приложение 3) по мероприятиям в соответствии с ТУ;

m – количество секций КРН(КРУН) согласно ТУ;

n – количество реклоузеров согласно ТУ;

k – количество распределительных пунктов согласно ТУ;

j – количество дополнительных ячеек распределительного пункта согласно ТУ.

2.4 $P_{ТП}$ – строительство трансформаторных подстанций (ТП) за исключением распределительных трансформаторных подстанций (РТП) уровнем напряжения до 35 кВ в случае, если оно предусмотрено ТУ.

$$P_{ТП} = C_{5(s;t)} \times N_i,$$

$C_{5(s;t)}$ – стандартизированные тарифные ставки (приложение 3) по мероприятиям в соответствии с ТУ;

N_i – объем максимальной мощности (кВт), указанной заявителем в заявке на технологическое присоединение в соответствии с ТУ.

2.5 $P_{РТП}$ – строительство распределительных трансформаторных подстанций (РТП) уровнем напряжения до 35 кВ в случае, если оно предусмотрено ТУ.

$$P_{РТП} = C_{6(РТП)} \times N_i,$$

$C_{6(РТП)}$ – стандартизированная тарифная ставка (приложение 3) по мероприятиям в соответствии с ТУ;

N_i – объем максимальной мощности (кВт), указанной заявителем в заявке на технологическое присоединение в соответствии с ТУ.

3. В случае если заявитель при технологическом присоединении запрашивает вторую или первую категорию надежности электроснабжения (технологическое присоединение к двум независимым источникам энергоснабжения), то размер платы за технологическое присоединение ($P_{общ}$) определяется следующим образом:

$$P_{общ} = P + (P_{ист1} + P_{ист2}), \text{ (руб.)}$$

где:

$$P = C_1, \text{ (руб.)}$$

$P_{ист1}$ – расходы на мероприятия «последней мили» по первому независимому источнику энергоснабжения, осуществляемые для конкретного присоединения в зависимости от способа присоединения и уровня запрашиваемого напряжения на основании выданных сетевой организацией технических условий (руб.).

$P_{ист2}$ – расходы на мероприятия «последней мили» по второму независимому источнику энергоснабжения, осуществляемые для конкретного присоединения в зависимости от способа присоединения и уровня запрашиваемого напряжения на основании выданных сетевой организацией технических условий (руб.).

4. Если при технологическом присоединении заявителя согласно техническим условиям срок выполнения мероприятий по технологическому присоединению предусмотрен на период больше одного года, то стоимость мероприятий, учитываемых в плате, рассчитанной в год подачи заявки, индексируется следующим образом:

- 50% стоимости мероприятий, предусмотренных техническими условиями, умножается на произведение прогнозных индексов цен производителей по подразделу «Строительство» раздела «Капитальные вложения (инвестиции)», публикуемых Министерством экономического развития Российской Федерации на соответствующий год (при отсутствии данного индекса используется индекс потребительских цен на соответствующий год) за половину периода, указанного в технических условиях, начиная с года, следующего за годом утверждения платы;

- 50% стоимости мероприятий, предусмотренных техническими условиями, умножается на произведение прогнозных индексов производителей по подразделу «Строительство» раздела «Капитальные вложения (инвестиции)», публикуемых Министерством экономического развития Российской Федерации на соответствующий год (при отсутствии данного индекса используется индекс потребительских цен на соответствующий год) за период, указанный в технических условиях, начиная с года, следующего за годом утверждения платы.

5. Для заявителей, осуществляющих технологическое присоединение своих энергопринимающих устройств максимальной мощностью не более 150 кВт (с учетом мощности ранее присоединенных в данной точке присоединения энергопринимающих устройств), формула платы за технологическое присоединение энергопринимающих устройств таких заявителей имеет следующий вид:

$$P_{\text{не более 150 кВт}} = C_1$$

Размер платы для каждого технологического присоединения рассчитывается сетевой организацией в соответствии с утвержденной формулой.

V. Срок действия сведений.

В течении 6 месяцев, а в случае внесения изменений в вышеуказанные нормативные акты – до внесения данных изменений.

Директор департамента
технологических присоединений

Р.С. Пекуров

**ФОРМА ЗАЯВКИ НА УЧАСТИЕ В АУКЦИОНЕ
по продаже земельного участка**

В Аукционную комиссию, сформированную Комитетом по конкурентной политике Московской области
Заявитель

(Ф.И.О. гражданина)

Паспортные данные: серия.....№....., дата выдачи «.....».....г.
кем выдан.....
Адрес места жительства (по паспорту).....
Почтовый адрес для направления корреспонденции.....
Контактный телефон.....

Представитель Заявителя¹.....(Ф.И.О.).....
Действует на основании доверенности от «.....».....20.....г., №.....
Паспортные данные представителя: серия.....№....., дата выдачи «.....».....г.
кем выдан.....
Адрес места жительства (по паспорту).....
Почтовый адрес для направления корреспонденции.....
Контактный телефон.....

принял решение об участии в аукционе по продаже земельного участка:

Дата аукциона:..... кадастровый номер земельного участка.....,
площадь земельного участка.....кв.м.
Местоположение (адрес) земельного участка:.....

**и обязуется обеспечить поступление задатка в размере.....руб.(сумма прописью),
в сроки и в порядке установленные в Извещении о проведении аукциона на указанный Земельный участок.**

1. Заявитель обязуется:
 - 1.1. Соблюдать условия и порядок проведения аукциона, содержащиеся в Извещении о проведении аукциона.
 - 1.2. В случае признания Победителем аукциона заключить договор купли-продажи с Продавцом в соответствии с порядком, сроками и требованиями, установленными Извещением о проведении аукциона и договором купли-продажи земельного участка.
 - 1.3. Использовать земельный участок в соответствии с видом разрешенного использования, указанным в Извещении о проведении аукциона и договоре купли-продажи земельного участка.
2. Заявителю понятны все требования и положения Извещения о проведении аукциона. Заявителю известно фактическое состояние и технические характеристики Земельного участка **и он не имеет претензий к ним.**
3. Заявитель извещен о том, что он вправе отозвать Заявку в любое время до установленных даты и времени окончания подачи Заявок на участие в аукционе, в порядке, установленном в Извещении о проведении аукциона.
4. Ответственность за достоверность представленных документов и информации несет Заявитель.
5. Заявитель подтверждает, что на дату подписания настоящей Заявки ознакомлен с порядком проведения аукциона, порядком внесения задатка, Извещением о проведении аукциона и проектом договора купли-продажи, и они ему понятны. Заявитель подтверждает, что надлежащим образом ознакомлен с реальным состоянием выставляемого на аукцион Земельного участка и информацией о нем.
6. Заявитель осведомлен и согласен с тем, что Продавец / Организатор аукциона не несут ответственности за ущерб, который может быть причинен Заявителю отменой аукциона, внесением изменений в Извещение о проведении аукциона, а также приостановлением процедуры проведения аукциона. При этом Заявитель считается уведомленным об отмене аукциона, внесении изменений в Извещение о проведении аукциона с даты публикации информации об отмене аукциона, внесении изменений в Извещение о проведении аукциона на официальном сайте торгов Российской Федерации в информационно-телекоммуникационной сети «Интернет» для размещения информации о проведении торгов www.torgi.gov.ru.
7. Условия аукциона по данному Земельному участку, порядок и условия заключения договора купли-продажи с Участником аукциона являются условиями публичной оферты, а подача Заявки на участие в аукционе является акцептом такой оферты.
8. В соответствии с Федеральным законом от 27.07.2006 № 152-ФЗ «О персональных данных» (далее - Федеральный закон от 27.07.2006 № 152-ФЗ), подавая Заявку, Заявитель дает согласие на обработку персональных данных, указанных выше и содержащихся в представленных документах, в целях участия в аукционе (под обработкой персональных данных понимается совершение, в том числе, следующих действий: сбор, систематизация, накопление, хранение, уточнение (обновление, изменение), использование, обезличивание, блокирование, уничтожение персональных данных, описание способов обработки данных приведено в Федеральном законе от 27.07.2006 № 152-ФЗ), а также на передачу такой информации третьим лицам, в случаях, установленных нормативными документами вышестоящих органов и законодательством. Настоящее согласие действует бессрочно и может быть отозвано в любой момент по соглашению сторон. Заявитель подтверждает, что ознакомлен с положениями Федерального закона от 27.07.2006 №152-ФЗ, права и обязанности в области защиты персональных данных ему известны.

¹ Заполняется при подаче Заявки лицом, действующим по доверенности

Платежные реквизиты Заявителя:

(Ф.И.О. для гражданина)

| | | | | | | | | | | | | | | | | | | | |
|----------------------------|--|--|--|--|--|--|--|--|--|--|--|--|--|--|--|--|--|--|--|
| ИНН ² Заявителя | | | | | | | | | | | | | | | | | | | |
|----------------------------|--|--|--|--|--|--|--|--|--|--|--|--|--|--|--|--|--|--|--|

(Наименование Банка, в котором у Заявителя открыт счет; название города, где находится банк, отделение банка)

| | | | | | | | | | | | | | | | | | | | | | | | | | | | | | | | | | | | | |
|---------------|--|--|--|--|--|--|--|--|--|--|--|--|--|--|--|--|--|--|--|--|--|--|--|--|--|--|--|--|--|--|--|--|--|--|--|--|
| р/с или (л/с) | | | | | | | | | | | | | | | | | | | | | | | | | | | | | | | | | | | | |
| к/с | | | | | | | | | | | | | | | | | | | | | | | | | | | | | | | | | | | | |
| ИНН | | | | | | | | | | | | | | | | | | | | | | | | | | | | | | | | | | | | |
| КПП | | | | | | | | | | | | | | | | | | | | | | | | | | | | | | | | | | | | |
| БИК | | | | | | | | | | | | | | | | | | | | | | | | | | | | | | | | | | | | |

Заявитель (уполномоченный представитель):

(подпись Заявителя или его уполномоченного представителя)

² ИНН для граждан 12 знаков (при наличии). Заявители – граждане указывают ИНН в соответствии со свидетельством о постановке на учет физического лица в налоговом органе.

ПРОЕКТ СОГЛАШЕНИЯ О ЗАДАТКЕ № _____

« ____ » _____ г.

Комитет по конкурентной политике Московской области в лице _____, действующего на основании _____, именуемый в дальнейшем «Организатор аукциона», с одной стороны, Государственное казенное учреждение Московской области «Региональный центр торгов», в лице _____, действующего на основании _____, именуемое далее «Лицо, осуществляющее организационно-технические функции», с другой стороны, и _____, именуемое в дальнейшем «Заявитель», в лице _____, действующего на основании _____, с третьей стороны, заключили настоящее Соглашение о нижеследующем:

1. Предмет соглашения

Заявитель в доказательство намерения заключить договор купли-продажи земельного участка, находящегося в собственности _____/образованный из земель или земельного участка, государственная собственность на которые не разграничена, расположенного по адресу: Московская область, _____ (далее - Аукцион), а также в качестве обеспечения надлежащего исполнения своих обязательств, в счет причитающихся с него по договору платежей, перечисляет денежные средства в размере _____ руб. ___ коп., предусмотренном разделом 2 настоящего Соглашения.

2. Порядок перечисления денежных средств

2.1. Заявитель перечисляет денежные средства (п.1) по следующим банковским реквизитам:

Получатель платежа: МЭФ Московской области
(л/с 05868217110 - Государственное казенное учреждение Московской области «Региональный центр торгов»), ОГРН 1145024006577, ИНН 5024147611, КПП 502401001,
р/с 40302810845254000001, БИК 044525000,
Банк получателя: ГУ Банка России по ЦФО

В связи с отсутствием КБК при заполнении полей (104, 105) платежного поручения (квитанции об оплате) для перечисления задатка рекомендуется указывать в соответствующих полях КБК - «0», ОКТМО - «0».

2.2. В документе, подтверждающем внесение задатка, в обязательном порядке указывается назначение платежа: «Задаток для участия в аукционе « ____ » _____ 20__ (дата аукциона), по Соглашению о задатке от « ____ » _____ 20__ № ____» (при наличии реквизитов Соглашения о задатке), НДС не облагается».

2.3. Платежи (п.1) осуществляются исключительно заявителем только в форме безналичного расчета в российских рублях.

2.4. Плательщиком денежных средств в качестве задатка может быть исключительно Заявитель. Не допускается перечисление денежных средств в качестве задатка иными лицами. Перечисленные денежные средства иными лицами будут считаться ошибочно перечисленными денежными средствами и возвращены плательщику.

2.5. В случае установления аукционной комиссией не поступления в указанный в Извещении о проведении аукциона срок и порядке суммы задатка, обязательства заявителя по внесению задатка считаются неисполненными.

2.6. Порядок возврата задатка в случаях, установленных действующим законодательством, определен в разделе 7 Извещения о проведении аукциона № ____.

3. Ответственность Сторон

3.1. Ответственность сторон за неисполнение либо ненадлежащее исполнение настоящего Соглашения наступает в соответствии с действующим законодательством.

3.2. Все споры и разногласия, которые могут возникнуть в результате исполнения Сторонами условий настоящего Соглашения, будут по возможности решаться путем переговоров. В случае невозможности разрешения споров путем переговоров Стороны рассматривают их в установленном законом порядке.

4. Срок действия Соглашения

4.1. Соглашение вступает в силу с момента подписания его Сторонами.

4.2. Соглашение прекращает свое действие с момента надлежащего исполнения Сторонами взятых на себя обязательств.

5. Заключительные положения

5.1. Все изменения и дополнения к настоящему Соглашению, включая уточнение реквизитов Заявителя, оформляются письменно дополнительным соглашением.

5.2. Настоящее Соглашение составлено в 3 (трех) подлинных экземплярах.

6. Юридические адреса и реквизиты Сторон

**Лицо, осуществляющее
организационно-технические
функции**

Организатор аукциона

Заявитель

7. Подписи сторон

Должность

Должность

от Заявителя

_____/_____/_____
Подпись

_____/_____/_____
Подпись

_____/_____/_____
Подпись

В _____
(Организатор аукциона)

от _____
(Ф.И.О. гражданина)

Запрос на осмотр Земельного участка

Прошу оформить документ для осмотра Земельного участка:

Кадастровый номер: _____

Местоположение (адрес): _____

Дата аукциона: _____

№ аукциона: _____

Уполномоченное лицо на осмотр:

Ф.И.О.

Контактные телефоны: _____

Адрес электронной почты (e-mail): _____

Для граждан :

Подпись

Ф.И.О.

ДОГОВОР № _____
купи-продажи земельного участка

г. Домодедово

«__» _____ 2019 г.

Продавец

_____, в лице
_____, действующей на основании _____, и

Покупатель

в дальнейшем именуемые «Стороны», на основании _____
(номер и дата распорядительного акта
уполномоченного органа, протокола о результатах торгов на право заключения договора аренды земельного участка)

заключили настоящий Договор (далее - Договор) о нижеследующем:

1. Предмет Договора

1.1. Продавец передает, а Покупатель принимает в собственность земельный участок общей площадью 598 (пятьсот девяносто восемь) кв.м, с кадастровым номером 50:28:0010604:109, категория земель – земли населенных пунктов, вид разрешенного использования земельного участка – для индивидуального жилищного строительства, в границах, указанных в выписке из единого государственного реестра недвижимости земельного участка (приложение №1 к настоящему Договору), расположенный по адресу: Российская Федерация, Московская обл., г. Домодедово, мкр. Западный, ул. Васильковая, именуемый в дальнейшем «Участок».

1.2. Участок предоставляется для осуществления Покупателем деятельности в соответствии с целевым назначением Участка.

1.3. Сведения об ограничениях прав на земельный участок:

- полностью расположен в границах приаэродромной территории аэродромов Остафьево, Домодедово.

1.4. На земельном участке отсутствуют объекты недвижимого имущества.

2. Цена Договора и порядок расчетов

2.1. Цена продажи Участка установлена в соответствии с Протоколом _____ (приложение № 2) и составляет _____ (_____) рублей, без НДС.

В цену продажи Участка включен задаток, внесенный Покупателем Организатору торгов в соответствии с извещением о проведении торгов. Размер задатка составляет _____ (_____) рублей и засчитывается в сумму продажной цены приобретаемого Участка.

2.2. Оставшаяся, подлежащая оплате, сумма продажной цены Участка в размере _____ (_____) рублей осуществляется Покупателем путем перечисления денежных средств по следующим реквизитам: _____.

Датой оплаты Участка считается дата списания денежных средств со счета плательщика (внесения наличных средств гражданином через банк) для зачисления средств на счет, указанный в пункте 2.2 настоящего Договора.

2.3. Оплата производится в полном объеме не позднее 5 календарных дней со дня подписания настоящего Договора.

3. Передача Участка и переход права собственности на Участок

3.1. Переход права собственности на Участок подлежит обязательной государственной регистрации в органе, осуществляющем государственную регистрацию прав на недвижимое имущество и сделок с ним, по месту нахождения Участка.

3.2. Участок считается переданным Продавцом и принятым Покупателем с даты подписания данного Договора.

4. Обязанности Сторон

4.1. Покупатель обязуется:

4.1.1. Полностью оплатить цену Участка в размере, порядке и сроки, установленные разделом 2 настоящего Договора.

4.1.2. Письменно своевременно уведомлять Продавца об изменении своих почтовых и банковских реквизитов.

4.1.3. В течение 7 (семи) календарных дней после полной оплаты стоимости Участка представить Продавцу документы, подтверждающие оплату (далее - документы).

4.1.4. В течение 14 (четырнадцати) календарных дней после получения от Продавца документов, перечисленных в п. 4.2.1 Договора, направить их в орган, осуществляющий государственную регистрацию прав на недвижимое имущество и сделок с ним.

4.1.5. В течение 7 (семи) календарных дней с даты получения выписки из ЕГРН о регистрации права собственности Покупателя на Участок направить Продавцу нотариальную копию указанной выписки из ЕГРН и один экземпляр договора купли-продажи.

4.1.6. Использовать Земельный участок в соответствии с требованиями Воздушного кодекса Российской Федерации, Федерального закона Российской Федерации от 01.07.2017 № 135-ФЗ «О внесении изменений в отдельные законодательные акты Российской Федерации в части совершенствования порядка установления и использования приаэродромной территории и санитарно-защитной зоны».

4.1.7. Согласовать размещение объекта капитального строительства в соответствии с действующим законодательством.

4.2. Продавец обязуется:

4.2.1. В течение 7 (семи) календарных дней со дня получения документов, перечисленных в п. 4.1.3 Договора, и поступления в бюджет денежных средств за Участок в полном объеме передать Покупателю договор купли-продажи и документы, необходимые для государственной регистрации перехода права собственности в установленном порядке.

4.2.2. При получении сведений об изменении реквизитов, указанных в пункте 2.2 настоящего Договора, письменно уведомить о таком изменении Покупателя.

4.3. Права, обязанности и ответственность Сторон, не предусмотренные настоящим Договором, устанавливаются в соответствии с действующим законодательством.

5. Ответственность Сторон

5.1. Продавец не несет ответственности за недостоверность сведений, представленных ему Покупателем или иными органами и организациями, вошедших в настоящий Договор, включая приложения к нему.

5.2. В случае нарушения установленного пунктом 2.3 настоящего Договора срока оплаты стоимости Участка Покупатель уплачивает Продавцу неустойку, устанавливаемую в размере одной трехсотой ставки рефинансирования Центрального банка Российской Федерации, действующей на день выполнения денежного обязательства, от неуплаченной суммы за каждый календарный день просрочки.

5.3. Уплата неустойки не освобождает Покупателя от исполнения обязательств по настоящему Договору.

5.4. Расторжение настоящего Договора не освобождает Покупателя от уплаты неустойки в случае, если расторжение произведено вследствие нарушения Покупателем своих обязанностей по настоящему Договору.

6. Рассмотрение споров

6.1. Настоящий Договор считается заключенным с даты его подписания Сторонами и действует вплоть до полного выполнения Сторонами своих обязательств либо до его расторжения.

6.2. Настоящий Договор может быть расторгнут в форме, установленной законом, по требованию одной из Сторон, в том числе в связи с неоплатой или неполной оплатой Покупателем цены Участка.

6.3. Все споры между Сторонами, возникающие по настоящему Договору, разрешаются в соответствии с законодательством Российской Федерации.

7. Обременения Участка

7.1. Продавец передает, а Покупатель принимает согласно условиям настоящего Договора Участок, свободный от любых имущественных прав и претензий третьих лиц.

7.2. Участок, приобретаемый в собственность Покупателем, в соответствии с кадастровым паспортом Участка не имеет обременений и ограничений в пользовании.

8. Особые условия Договора

8.1. Переход права собственности на Участок по настоящему Договору подлежит обязательной государственной регистрации в органе, осуществляющем государственную регистрацию прав на недвижимое имущество и сделок с ним на территории Московской области, после исполнения обязательств по оплате Участка в соответствии с разделом 2 настоящего Договора. Расходы по государственной регистрации перехода права собственности на Участок несет Покупатель.

8.2. С момента подписания настоящего Договора и до момента регистрации права собственности на Участок принадлежащее Продавцу недвижимое имущество, находящееся на Участке, отчуждению в собственность третьих лиц не подлежит.

8.3. Настоящий Договор составлен в 3 (трех) экземплярах, имеющих одинаковую юридическую силу, из которых по одному экземпляру хранится у Сторон, один экземпляр передается в орган, осуществляющий государственную регистрацию прав на недвижимое имущество и сделок с ним.

9. Приложения к Договору

Приложение № 1 – Выписка из ЕГРН Участка.

Приложение № 2 – Протокол № _____ от _____ 201__ г. «_____».

10. Реквизиты Сторон

Продавец:

Покупатель:

11. Подписи Сторон

Покупатель:

_____ / _____

_____ / _____

СХЕМА ПРОЕЗДА

Московская область, Красногорский район, п/о Путилково, 69-й км МКАД,
ООК ЗАО «Гринвуд», стр. 17, 5 этаж, ГКУ «РЦТ».



ПРОШИТО И
ПРОНУМЕРОВАНО

_____ ЛИСТОВ

Исп. _____

**ЛИСТ СОГЛАСОВАНИЯ
ИЗВЕЩЕНИЯ О ПРОВЕДЕНИИ АУКЦИОНА № ПЗ-ДО/20-732**

Управление реализации
земельных прав

Отдел финансово-экономической
деятельности и государственных
закупок

Первый заместитель директора

Директор

**СОГЛАСОВАНИЕ
ИЗВЕЩЕНИЯ О ПРОВЕДЕНИИ АУКЦИОНА**

_____ /

_____ /

_____ /

_____ /

Исполнитель
